

# Het Palet

## SCHOOLPLAN 2007 - 2011

*OPENBARE JENAPLANSCHOOL  
HET PALET*

CONSENT

ojbs het palet is een consentschool.

## Inhoudsopgave

1. Inleiding: pag.: 4 t/m. 6.  
Doel en functie van het schoolplan  
Procedure voor het opstellen en vaststellen van het schoolplan  
Verwijzingen naar documenten  
Samenhang met de schoolgids  
Evaluatie van het schoolplan
2. Bestuur: pag.: 7 t/m. 9.  
Gegevens van het bestuur  
Organogram van het bestuur  
Externe omgeving  
Medezeggenschap  
Visie en missie van Consent
3. Schoolbeschrijving: pag.: 10 en 11  
Gegevens van de school  
De leerlingenpopulatie  
Personeelsgegevens  
Situering van de school  
Toekomstige ontwikkelingen
4. Onderwijskundig beleid: pag.: 12 t/m. 36  
Visie van de school  
Missie van de school  
Identiteit en profilering  
Leerstofaanbod  
Leertijd  
Pedagogisch klimaat en schoolklimaat  
Didactisch handelen  
Zorg en begeleiding  
Informatie- en communicatietechnologie
5. Organisatie en beleid binnen de school en communicatie: pag.: 37 t/m. 41  
Organogram van de school  
School- en klassenorganisaties  
Toelating, verwijzing en verwijdering  
Taakbeleid  
Communicatie  
Dienstverlening  
Schooladministratie
6. Personeelsbeleid: pag.: 42 t/m. 46  
Personeelsbeleid op schoolniveau en gesprekscyclus  
Professionalisering  
Arbobeleid

7. Kwaliteitsbeeld: pag.: 47 t/m. 50  
Kwaliteitszorgsysteem op school  
Opbrengsten
8. Financiën: pag.: 51 en 52  
Begroting  
Huisvesting  
Sponsoring, subsidies, incidentele bekostiging  
Interne geldstromen
9. Klachtenregeling: pag.: 53
10. Projecten en experimenten: pag.: 54 en 55  
Brede school
11. Uitwerking beleidsvoornemens 2007-2011: pag.: 56  
Meerjarenplanning 2007-2011  
Ontwerp jaarplan 2007-2008
- Instemming door de M.R. en bestuur. pag.: 57.

## Hoofdstuk 1: inleiding.

### 1.1 Doel en functie van het schoolplan.

Het schoolplan is een beleidsdocument voor een periode van vier jaar, 2007 - 2011. Hierin zijn de strategische visie en de beleidskeuzen op **hoofdlijnen** vastgelegd. Het schoolplan omvat in ieder geval het onderwijskundige beleid, het personeelsbeleid en het beleid met betrekking tot de bewaking en verbetering van de kwaliteit van het onderwijs. Daarnaast worden eigen specifieke beleidskeuzes beschreven.

Schematisch weergegeven hebben we de volgende documenten.

Naam:	Inhoud:	Waar te vinden:
Schoolplan; jaarplannen	Onderwijskundige beschrijving van de school/ incl. overzicht meerjaren beleidsvoornemens, strategische beleidsplannen	Dir.kamer/website
Jaarverslagen	Schooljaarverslag M.R. jaarverslag	Dir.kamer/website/teamleden/Ouders
Schoolgids	Informatie voor de ouders	Dir.kamer/website/teamleden/Ouders
Routeboek	- Consent - School ojbs Het Palet	Website Consent Dir.kamer/in de klassen, team
Beleidsstukkenboek	Operationele beleidsstukken van Consent en van school	Dir.kamer/in de klassen,team
Logboek	Dagelijkse gang van zaken in de klas	In de klassen, team.

Het schoolplan wordt geconcretiseerd in jaarplannen en jaarbegrotingen. In een jaarplan wordt in geoperationaliseerde termen (SMART - principes) beschreven welke (verbeter) doelstellingen de school wil bereiken in het betreffende schooljaar. Er wordt beschreven welke activiteiten worden ondernomen om de doelstellingen te realiseren. Er wordt hierbij aangegeven wie betrokken zijn bij de uitvoering, wanneer de activiteiten plaatsvinden en wat daarvoor nodig is. Jaarlijks zullen de veranderings - en verbeteringsonderwerpen van het betreffende schooljaar worden geëvalueerd door directie en team in een aantal gevallen ook met Bestuur, MR en ouders.

#### Het doel van dit schoolplan is:

- Het schoolplan is een beleidsdocument dat we gebruiken om de kwaliteit van het onderwijs op onze school **op hoofdlijnen** beschrijven.  
Deze beschrijving is het beginpunt van onderwijsverbeteringen die de school gaat doorvoeren. (zie ook hoofdstuk 7.)
- Het plan geeft duidelijkheid over de planning en sturing voor de komende jaren
- Het geeft de mogelijkheid om gestelde doelen in de ontwikkeling te evalueren

#### De functie van het schoolplan

Het schoolplan is in eerste instantie een intern kwaliteitsinstrument om de school houvast te bieden bij de gemaakte beleidskeuzes en bij de verdere planning van de uitvoering van het beleid. We willen inzichtelijk maken waar de school nu staat en waar we de komende vier jaar naar toe willen en op welke wijze. In tweede instantie dient het schoolplan om verantwoording af te leggen naar het eigen bevoegd gezag en aan de inspectie van het onderwijs en aan de ouders.

### 1.2 De procedure voor het opstellen en vaststellen van het schoolplan

Met 2 collega - directeuren heb ik een format uitgekozen om het schoolplan op te stellen. Uitgaande van dit raamwerk werkt de directie met de teamleden aan de totstandkoming van dit

plan. De medezeggenschapsraad is al in een vroeg stadium betrokken bij de totstandkoming van het schoolplan en stemt uiteindelijk in met het schoolplan.

Er wordt gebruik gemaakt van de resultaten van het kwaliteitsonderzoekinstrument van Beekveldt en Terpstra de : "KWALITEITSMETER."

Tevredenheidpeilingen onder ouders, leerlingen en medewerkers, de uitkomsten van de laatste inspectiebezoeken en een analyse van de opbrengsten van de school worden ook gebruikt bij het opstellen van het schoolplan. Over het schoolplan heeft tussentijds overleg plaats met het schoolbestuur. Het bestuur stelt het schoolplan vast.

### **1.3 Verwijzingen naar documenten**

De visie en missie van het schoolbestuur vormen de algemene basis voor de inhoud en de beleidsvoornemens van het schoolplan van de school.

**De algemene bestuursvisie op onderwijs krijgt verder schoolspecifiek gestalte in de hoofdstukken 4, 5, 6, 7 en 8.**

Het meerjarige beleid dat in het schoolplan is geformuleerd is verder gebaseerd op de volgende bovenschoolse beleidsdocumenten:

- a. het strategische beleidsplan 2007 - 2011 van het bestuur,
- b. het actuele managementstatuut
- c. het Integraal personeelsbeleidsplan (beleid, instroom, personeelsontwikkeling, personeelszorg, uitstroom)
- d. ICT beleid van het bestuur
- e. Het Jaarverslag 2005 van het bestuur
- f. Het traject Kwaliteitsbeleid
- g. Arbo-beleidsplan
- h. Reglement vertrouwenspersoon
- i. Het actuele financiële beleidsplan
- j. Reglement Medezeggenschap.

De documenten zijn op school aanwezig en voor betrokkenen te raadplegen.

In iedere klas bevindt zich een routeboek en een beleidsstukkenboek. Deze boeken worden elk jaar daar waar nodig geactualiseerd.

Samengevat is er in iedere klas een klassenboek (logboek), routeboek en beleidsstukkenboek. De schoolgids is aanwezig in de routeboeken. Dit alles is op schoolniveau. Op bestuursniveau is er de mogelijkheid op de website van Consent het routeboek op bestuurlijk niveau te raadplegen.

### **1.4 Samenhang met de schoolgids.**

Ieder jaar ontvangen de ouders van de kinderen een schoolgids die geldt voor het betreffende schooljaar. De schoolgids informeert o.a. over de onderwijsdoelen, behaalde onderwijsresultaten en de wijze waarop de verplichte onderwijstijd wordt benut (bv. een berekening van het (gem.)aantal uren onderwijs per groep per schooljaar), over de hoogte van de ouderbijdrage en over de manier waarop deze wordt besteed. Het bevat ook informatie over de manier waarop de school de zorg voor het jonge kind en de zorg leerlingen met specifieke onderwijsbehoeften vormgeeft en hoe de zorg voor leerlingen waarvoor een leerling-gebonden financiering (LGF) beschikbaar is vorm krijgt. Verder beschrijft het hoe de veiligheid ( fysieke en sociale ) op school wordt gegarandeerd en de wijze waarop de overblijfmogelijkheid wordt georganiseerd. Daarnaast beschrijft de schoolgids de rechten en plichten van alle bij de school betrokken partijen, evenals de toegang tot de klachtenregeling. In de schoolgids is informatie opgenomen

over de schoolorganisatie, de groepsindeling en de personele invulling. De geplande activiteiten en festiviteiten worden ook vermeld.

### **1.5 Evaluatie van het schoolplan.**

Al ons handelen wordt volgens het INK - model, cirkel van Deming, regelmatig tegen het licht gehouden. Deze procedure / protocol staat beschreven in het beleidstukken boek en in hoofdstuk 7 van dit schoolplan.

## Hoofdstuk 2: Bestuur.

### 2.1 Gegevens van het bestuur

#### Juridische structuur

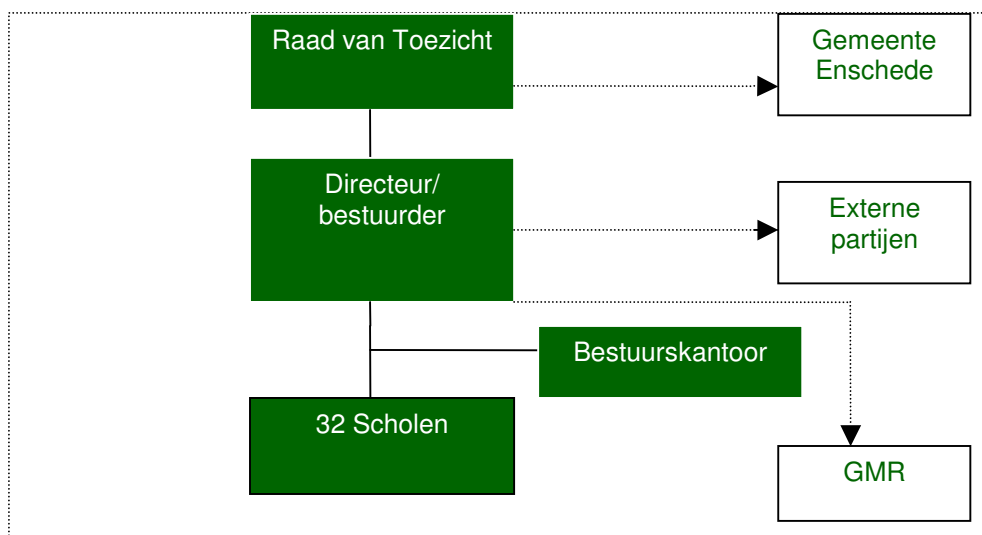
Op 1 augustus 2001 is het openbaar primair en (voortgezet) speciaal onderwijs in Enschede bestuurlijk verzelfstandigd op basis van ex. artikel 83 van de Gemeentewet. Deze bestuurlijke verzelfstandiging was een eerste stap naar een volledige verzelfstandiging, en heeft uiteindelijk geresulteerd in de oprichting van de stichting Consent per 1 januari 2006. Binnen de stichting Consent worden 30 scholen beheerd, waaronder 27 basisscholen, twee speciale scholen voor basisonderwijs en een school voor voortgezet speciaal onderwijs.

### 2.2 Organogram van het bestuur

#### Organisatiestructuur

De inrichting van de organisatie is gebaseerd op het idee van integraal management en het uitgangspunt "lean and mean". De hiërarchische lagen zijn beperkt tot 3: directeur/bestuurder, schooldirecteur en adjunct-directeur. Sommige scholen met gemeenschappelijke kenmerken hebben op eigen initiatief gekozen voor een centraal-directeur, aan wie bepaalde bevoegdheden van de schooldirecteur zijn gemandateerd. De directeur is eindverantwoordelijk voor realisatie van het strategisch beleid, en de schooldirecteur voor het totale beheer van de school. Binnen zijn schoolbegroting heeft hij de volledige zeggenschap over de middelenfuncties om zijn doelen te realiseren.

In een managementcontract, dat de directeur/bestuurder jaarlijks met elke directeur afsluit, worden concrete meetbare resultaatafspraken gemaakt. Een evaluatie van de ontwikkelde en toegepaste vorm heeft uitgewezen dat het instrument op zich waardevol wordt geoordeeld. Het contract beschrijft en beheerst niet alleen de resultaatgerichte afspraken tussen de directeur/bestuurder en schooldirecteur, maar opent ook het gesprek over de zaken die op school spelen.



### 2.3 Externe omgeving

Wij vallen als reguliere basisschool onder de landelijke en gemeentelijke (lokaal onderwijsbeleid en jeugdbeleid van de gemeente Enschede) regelgeving. Wat o.a. tot uiting komt in de W.P.O., de lumpsum, toetsingskader van de inspectie.

Verder maken wij deel uit van het Samenwerkingsverband WSNS van de gemeente Enschede / Losser. Wij conformeren ons binnen de door het samenwerkingsverband opgestelde zorgplannen. Deze zorgplannen zijn terug te vinden in het beleidsstukkenboek.

T.o.v. de wijk participeren wij in de vereniging Brede school Stadsveld / Zwering. Deze vereniging is recentelijk uitgebreid tot stadsdeel West. Hier nemen alle basisscholen, scholen v.o. en overige onderwijsdisciplines in deel. Ook de bibliotheek, het zorgcentrum, Alifa en S.K.E. en de politie zijn partners.

Van de Pabo's uit Hengelo en Deventer nemen wij stagiaires op. Met ingang van 2007/08 starten wij als opleidingsschool. Dit in samenwerking met de pabo Hengelo en de Freinetschool De Bothoven en obs Het Stadsveld. Wij willen een rijk studietraject voor de studenten maar ook voor de deelnemende scholen creëren.

### 2.4 Medezeggenschap

De medezeggenschapsraad (MR) is een wettelijk inspraakorgaan voor de school. Het schoolbestuur is verplicht over veel onderwerpen advies of instemming van de MR te vragen. De MR kan ook uit eigen beweging het bestuur adviseren over allerlei zaken die de school betreffen. De bevoegdheden van de MR zijn vastgelegd in het medezeggenschapsreglement.

In de MR zitten drie leerkrachten, gekozen door leerkrachten en drie ouders, gekozen door ouders. De directeur is meestal aanwezig als adviseur. De MR streeft er naar de belangen van de leerkrachten en van de ouders / kinderen zo goed mogelijk te behartigen en de openheid in de school te bevorderen.

Naast een M.R. op school niveau is er een GMR op Consent niveau. Een lid van onze school is daar afgevaardigde.

De vergaderingen van de M.R. zijn openbaar en worden kenbaar gemaakt in de Nieuwsbrief. De verslagen worden in school opgehangen.

Eenmaal houdt de M.R. een jaarvergadering waarop teruggeblikt wordt op het afgelopen jaar en vooruitgeblikt wordt naar het volgende jaar. Ook vindt hier via een kascommissie de dechargering van de penningmeester plaats. Hij beheert de gelden die binnen komen via de niet verplichte ouderbijdrage en de verplichte schoolreisbijdrage. Op deze jaarvergadering bespreekt de voorzitter het jaarverslag van de M.R.

### 2.5 Visie en missie van Consent.

"Bij alles wat beweegt in ons onderwijs hebben wij het perspectief van het zich ontwikkelende kind voor ogen. Onze onderwijsorganisatie dient om élk kind uitstekend, plezierig en veilig onderwijs te geven." De visie overgenomen uit het strategisch beleidsplan Consent 2007 - 2012, Goed onderwijs in onze kracht.

Hiervan afgeleid kenmerkt het openbaar onderwijs in Enschede zich door de onderstaande missie:

**Het aanbieden van openbaar basis- en (voortgezet) speciaal onderwijs van hoge kwaliteit, dat in voldoende mate beschikbaar is voor de gemeenschap in de gemeente Enschede.**

Deze missie bestaat in feite uit drie aspecten, die in het navolgende in hoofdlijnen worden uitgewerkt:

- *Het aanbieden van kwalitatief hoogwaardig onderwijs.*
- *Het duidelijk zichtbaar maken van de openbare identiteit van openbare scholen in Enschede.*
- *Het zorgdragen voor voldoende aanbod van openbaar onderwijs.*

Deze opstelling wordt doorgetrokken in ojbs Het Palet als onderdeel van Consent.

## Hoofdstuk 3: Schoolbeschrijving.

### 3.1 Gegevens van de school

Ojbs Het Palet is een openbare school op algemene grondslag. Het openbaar onderwijs in Enschede streeft ernaar om een ruim aanbod te bieden in het traditionele vernieuwingonderwijs. Wij zijn de enige jenaplanschool in Enschede. Wij staan in de wijk Stadsveld / Zwering en daarin maken wij deel uit van de brede school. In deze brede school participeren:

RK basisschool De Triangel,  
Het Stedelijk Lyceum, Het Zwering (een juniorcollege),  
de bibliotheek,  
de muziekschool

wijkwelzijn met peuterspeelzalen

Stichting Kinderopvang Enschede met kinderopvang van 0 tot 4 jarigen en naschoolse opvang.

Wij zijn nu bezig met nieuwbouwplannen (te realiseren in zomer 09) als laatste fase (fase 3) in dit project. In deze nieuwbouwplannen willen wij onze jenaplan visie duidelijk tot uiting brengen.

De leerling-populatie wordt beïnvloed door de reeds gerealiseerde nieuwbouw van De Triangel (met inpandige peuterspeelzaal) en de sluiting van het asielzoekerscentrum. De samenstelling is nu zo dat er ongeveer 15 % van onze kinderen anderstalig is. Wij zijn nog sterk een buurtschool.

Toch is er een stedelijk groeiende belangstelling. De school heeft ongeveer 200 kinderen en 17 personeelsleden. De leerlingaantallen zijn redelijk stabiel. De verwachting is dat bij realisatie van de nieuwbouw er een groei zal zijn. Mede veroorzaakt doordat de huidige peuterspeelzaal "Paletti" sterk vergroot wordt.

### 3.2 De leerlingenpopulatie

De populatie van onze school is een afspiegeling van de maatschappij. Wij hebben ongeveer 15 % niet Nederlands talige kinderen op school. Dit zijn voornamelijk Turkse kinderen maar ook kinderen uit andere delen van de wereld. De leerling-gegevens worden in het zgn. LAR systeem bij gehouden. Dit computerprogramma is beveiligd met een code. De gegevens van het leerlingvolgsysteem(cognitief, sociaal emotioneel en motorisch) wordt in het leerling-archief bijgehouden onder verantwoordelijkheid van de intern begeleider. Uit de ouderenquête (april 07) blijkt overduidelijk dat de ouders kiezen voor een school met als uitgangspunt het jenaplanconcept. De verwachtingen van de ouders zijn dan ook hierop geschoeid. De kinderen zitten dan ook in stamgroepen van 2 of drie jaar. De stamgroepen (elk 3) zijn verdeeld over 3 bouwen.

Uit het p.k.o. onderzoek van mei 07 blijkt dat de onderwijsresultaten door de inspectie als voldoende worden beoordeeld. Ons pedagogisch klimaat zelfs als voorbeeld voor anderen genoemd wordt.

De uitstroom naar het voortgezet onderwijs is zoals verwacht mag worden en loopt gelijk met de landelijke gemiddeldes. Vanuit het voortgezet onderwijs krijgen wij wel de complimenten over de zelfstandigheid en goede sociale invloeden van onze kinderen. Onze kinderen zijn instaat om het sociale klimaat binnen een groep vorm te geven. Dit is in overeenstemming met de jenaplangedachte.

### 3.3. Personeelsgegevens

Het team van ojbs Het Palet bestaat uit een directie, directeur en adjunct (die tevens IB'er is), 13 teamleden en een onderwijsondersteunende conciërge. De gemiddelde gewogen leeftijd is 41,82 jaar (juni 07). Het team bestaat uit 13 dames en 3 heren. De leerkrachten als wel de

directie beschikken over de vereiste bevoegdheden en zijn jenaplan gediplomeerd. Daarnaast hebben verschillende teamleden nog meerdere diploma's.

De inzet voor specifieke taken worden in onderling overleg afgesproken. Voor ICT-er, bouwcoördinator worden uren beschikbaar gesteld.

### **3.4 Situering van de school**

Onze school staat in de wijk Het Stadsveld in het westelijk deel van Enschede, een stad van 150.000 inwoners. Het schoolgebouw is wat je noemt gedateerd. Wij zijn al enige jaren bezig met het ontwikkelen van onze nieuwbouw. Door uiteenlopende oorzaken is dat tot nu toe niet gerealiseerd. Dit ondanks bijna afgeronde bouwtekeningen. De planning staat nu op zomer 2009. De nieuwbouw komt op geringe afstand van het huidige gebouw. De school krijgt een inpandig gymnastieklokaal. Dit omdat ons gymlokaal pas in de brand is gestoken en volledig is afgebrand.

### **3.5 Toekomstige ontwikkelingen**

De toekomstige ontwikkelingen hangen nauw samen met de nieuwbouw. Dit is al enige keren genoemd.

## Hoofdstuk 4: onderwijskundig beleid.

### 4.1 en 4.2 Visie en missie van de school.

Onze school heeft als visie en missie: "Het Palet is een basisschool waar volgens de principes van het jenaplan onderwijs wordt gegeven".

### Visie / missie van onze school m.b.t. onderwijs.

Dit zijn wij!	Dit doen wij !!!!!	Dit bereiken wij !!!!
Openbare	Omgaan met verschillen. Wij staan open voor ieder kind. Enige restrictie is als wij in handelingsverlegenheid komen.	Wij voeden onze kinderen op voor een samenleving waarin plaats is voor iedereen.
Jenaplan	Omgaan met verschillen. Accepteren dat kinderen verschillend binnen komen en dus ook verschillend vertrekken. Zie de 20 stellingen van het jenaplanonderwijs. Kindgericht: wij stellen het kind centraal in ons onderwijsaanbod (pedagogisch, didactisch, sociaal). <i>Wij gaan ervan uit dat wij kindvolgend zijn (blokuren).....</i>	Kinderen voelen zich bij ons op school veilig, gerespecteerd en gewaardeerd, ongeacht hun kwaliteiten of capaciteiten.
Basisschool	<i>..... tenzij wij oordelen dat de leerstof voor gaat (cursus).</i> Hier ligt onze kerntaak: het geven van goed onderwijs (cognitief, motorisch).	De kinderen kunnen na het verlaten van onze school op hun niveau goed hun vervolgonderwijs aan.
Het Palet	Wij werken aan het bovenstaande vanuit de 4 basisprincipes in een ritmisch weekplan.	Dat wij onze stelling: "Bij ons is leren leuk in een veilige en open sfeer gericht op de toekomst", waar maken.

Bij de keuzes die wij maken over ons onderwijs, houden wij deze schoolvisie steeds in gedachte houden.

## **Visie / missie van ojbs Het Palet m.b.t. jenaplanonderwijs.**

Ojbs Het Palet is een jenaplanschool.

### **Dit is het !!!!**

Binnen het jenaplanonderwijs is de wereldoriëntatie het hart van het onderwijs.

### **Dit doen wij !!!!**

Wij willen werken volgens Peter Petersen, de grondlegger van het Jenaplanonderwijs. Hij gaat in zijn literatuur uit van: God, de natuur en de mens. Tijdens onze scholing voor het Jenaplantdiploma vanuit het Landelijk Bureau voor Vernieuwingsonderwijs (LBVO) heeft onze docent de hr. H. Veneman de indeling voor de wereldoriëntatie als volgt vertaald:

- de onstoffelijke wereld (taal, rekenen en expressie)
- de stoffelijke wereld (natuurkunde en biologie)
- de door de mens gemaakte wereld (aardrijkskunde en geschiedenis)

Wij geven ons onderwijs vorm volgens het ritmisch weekplan voor de 3 stamgroepen, t.w. onder-, midden- en bovenbouw. Met als bouwstenen de 4 basisactiviteiten zoals die zijn genoemd door Peter Petersen, namelijk: gesprek, werk, spel en viering.

### **Dit bereiken wij !!!!**

*"Bij ons is leren leuk in een veilige en open sfeer gericht op de toekomst", waar maken door aan de eindtermen van het ministerie te voldoen op een voor een jenaplan geëigende wijze.*

## **Onze voornemens m.b.t. de ontwikkeling van ons onderwijskundig beleid, zoals die geformuleerd zijn in onze visie en missie, voor de periode 2007 - 2011 zijn gebaseerd op:**

Een interne analyse van de gegevens zoals die naar voren zijn gekomen vanuit;

- ✓ eigen observatie,
- ✓ gesprekken met M.R., klankbordgroep en ouders / kinderen
- ✓ ouderenquête, matrix beide onderdeel van de Kwaliteitsmeter van Beekveld en Terpstra,
- ✓ verslag van recent, april 07, inspectie bezoek (P.K.O.)
- ✓ gesprekken met de coördinator WSNS (Ad Kappen) / verslag van inspectie terugkoppeling:

### **Algemeen.**

De inspectie sprak haar waardering uit voor het schoolklimaat. De beoordeling voor het schoolklimaat is gebaseerd op twee criteria:

- .de ouders zijn in voldoende mate betrokken bij de school
- .het personeel en de leerlingen voelen zich veilig.

De inspectie heeft dit onderdeel met goed gekwalificeerd. Inspectie spreekt haar compliment uit.

### **Vernieuwingsactiviteiten.**

De inspectie is positief over:

- .taalbeleidsplan
- .zorgstructuur
- .beredeneerd aanbod in de onderbouw.

De inspectie geeft wel als aanbeveling om dit binnen de school zichtbaarder te maken.

### **Aanbevelingen van de inspectie:**

- .maak gericht gebruik van leerstrategieën
- .evalueer structureel en regelmatig de zorgactiviteiten
- .doorgaande lijn w.b. zelfstandig werken.

Deze analyse laat zich in een SWOT samenvatten:

### **De interne sterkte en zwakte analyse.**

Waar denken wij dat wij sterk in zijn :

- ✓ pedagogisch klimaat
- ✓ didactiek
- ✓ relaties
- ✓ team

Wat zijn zwakke kanten van ons:

- ✓ onderwijskundige organisatie
- ✓ dienstverlening
- ✓ uitdragen van hetgeen waar wij goed in zijn
- ✓ gebrek aan tijd / wij willen zoveel

### ***De externe kansen en bedreigingen***

Wat zijn volgens ons onze kansen:

- ✓ behoefte aan traditioneel vernieuwingsonderwijs / jenaplanonderwijs
- ✓ nieuw schoolgebouw
- ✓ beleid brede school
- ✓ beleid Consent

En wat zijn onze bedreigingen:

- ✓ (on)bekendheid van het jenaplanonderwijs
- ✓ imago van het openbaar onderwijs
- ✓ ID - banen etc. (onderwijsondersteunend personeel)

	Kans :			Bedreiging :			
	Behoeftte trad. onderwijs	Nieuwbouw	Brede school beleid	Beleid Consent	ID - banen blijft ??	(on)bekendheid jenaplanonderwijs	Imago openbaar onderwijs
Pedagogisch klimaat	X	X	X		X		X
Didactiek	X	X	X			X	X
Relaties / contacten	X	X	X	X		X	X
Team	X	X	X			X	X
Reputatie	X	X				X	X
Onderwijskundige organisatie		X	X			X	X
Toon waar wij goed in zijn / spreek rond	X						X
Gebrek aan tijd / wij willen zoveel				X	X	X	

Sterk:  
Zwak:

Uit deze analyse blijkt dat wij een goed team zijn die ons vak (pedagogisch klimaat en didactiek) goed verstaan. Wij hebben de potenties om goed jenaplanonderwijs te geven en moeten dit ook uitstralen. Wel zullen wij goed een tijdsbewaking moeten hanteren.

Wij gaan de vruchten plukken van onze nieuwbouw die gekoppeld is aan de brede school.

### 4.3 Identiteit en profilering.

#### Grondslag Openbaar Onderwijs

Artikel 46 van de Wet Primair Onderwijs beschrijft het karakter van het openbaar onderwijs. Dit artikel luidt als volgt.

1. Het openbaar onderwijs draagt bij aan de ontwikkeling van de leerlingen met aandacht voor de godsdienstige, levensbeschouwelijke en maatschappelijke waarden zoals die leven in de Nederlandse samenleving en met onderkenning van de betekenis van de verscheidenheid van die waarden.
2. Openbare scholen zijn toegankelijk voor alle kinderen zonder onderscheid van godsdienst of levensbeschouwing.
3. Openbaar onderwijs wordt gegeven met eerbiediging van ieders godsdienst of levensbeschouwing.

Deze omschrijving vormt voor de scholen van ons bestuur een belangrijke leidraad bij de toelating en de inrichting van de dagelijkse onderwijspraktijk op de scholen. De actieve

pluriformiteit wordt vorm gegeven door op de scholen actieve aandacht te besteden aan de verschillende levensbeschouwelijke en maatschappelijke waarden in onze multiculturele samenleving. (Leren) omgaan met vrijheid, verantwoordelijkheid, verdraagzaamheid, gelijkwaardigheid, individualiteit en gezamenlijkheid, solidariteit en samenwerking zijn vormingsgebieden die naast het leren (het verwerven van kennis en vaardigheden) in onze scholen de nodige aandacht krijgen. De algemene toegankelijkheid komt tot uitdrukking in het feit dat er voor elk kind op onze school plaats is, behoudens medische en onderwijskundige beperkingen.

Onze school is een school van het bestuur van Consent en dat betekent dat de beginselen van openbaar onderwijs door ons in woord en daad worden uitgedragen. De openbare identiteit wordt op school zichtbaar in de keuzen voor zaken als zorgbreedte, intercultureel onderwijs, het overdragen van kennis over geestelijke stromingen, het meewerken aan de vrije keuze van ouders/leerlingen voor godsdienstig of levensbeschouwelijk vormingsonderwijs, mondiale vorming, roldoorbreking, het bestrijden van racisme en het onderwijsvoorrangsbeleid. De openbare identiteit krijgt mede gestalte door een open benadering van de multiculturele samenleving en de actieve aandacht voor de verschillende levensbeschouwingen. Pluriformiteit, tolerantie, verdraagzaamheid, solidariteit en een democratische houding zijn voor een openbare school taakstellende kernbegrippen.

Dit komt op onze school voornamelijk tot uitdrukking in:

- de afstemming met de ouders over normen en waarden en gedragsregels, waarbij de openbare school het ijkpunt behoort te zijn binnen de diversiteit van etniciteit en sociale status. De vaak zeer heterogene leerlingenpopulatie is gebaat bij eenduidigheid over de regels en afspraken en veiligheid in, op en rond de school.
- mede verantwoordelijkheid nemen voor de sociale omgeving, het voorkomen van segregatie en het bevorderen van de sociale competentie van onze leerlingen o.m. door deelname aan de Brede Schoolprojecten en de Enschedese stadsdeelprojecten van de "actieve scholen"
- uitdragen van burgerschap binnen de basiswaarden van de democratische rechtstaat. In het geschiedenisonderdeel "staatsinrichting" komen de aspecten van samenwerking, respect en de democratische afspraken aan de orde.

De scholen van Consent worden gestimuleerd zich onderscheidend en kwalitatief te profileren. Dit om een gevarieerd aanbod van hoogwaardige onderwijsvoorzieningen te creëren. Onze school wil zich profileren als: school waar leren en plezier samengaan!

#### **4.4 Leerstofaanbod**

##### **Leergebiedspecifieke opsomming gerelateerd aan de kerndoelen.**

##### **Rekenen / Wiskunde.**

Doelstelling: het onderwijs in rekenen / wiskunde geven wij om de kinderen het volgende te leren:

- ✓ rekenen en wiskunde heb je nodig in het dagelijks leven
- ✓ de taal die bij rekenen en wiskunde hoort begrijpen en kunnen gebruiken
- ✓ optellen, aftrekken, vermenigvuldigen, delen, meten.
- ✓ het controleren van hun eigen werk
- ✓ ontdekken dat er regels zijn waarmee je sommen kunt oplossen.
- ✓ structuur in getallen ontdekken
- ✓ vertellen wat je kunt doen, of wat je gedaan hebt, om een probleem op te lossen

In de onderbouw gebruiken we een verjaardagskalender, een takenbord, een klok, en een bord met de dagen van de week. De kinderen kunnen werken met weegschalen en maatbekers. Er zijn verschillende spelletjes om mee te tellen en getallen te leren. Een kamertje is ingericht als blokkenhoek, in de groep is materiaal (b.v. lego) om mee te bouwen.

Vanaf groep 3 werken wij met de methode Pluspunt, met de erbij behorende extra oefenstof in Remelka. Verder gebruiken wij ook linialen, oefenklokken, een weegschaal, dobbelstenen, gelddoosjes e.d. In de onderbouw en de middenbouw zijn er ook rekenoefenprogramma's voor de computer. In alle bouwen krijgen de kinderen naast de basisstof uit de methode extra oefenstof en inzichtelijk rekenen. De extra oefenstof is voor ieder kind anders, sommige kinderen krijgen meer uitdaging, anderen meer oefening.

## **Nederlandse taal**

Doelstelling: het onderwijs in Nederlandse taal geven wij om de kinderen het volgende te leren:

- ✓ de Nederlandse taal gebruiken in het dagelijks leven.
- ✓ de woorden en de regels van de taal kennen, en kunnen gebruiken
- ✓ plezier hebben in het gebruiken van taal
- ✓ luisteren en lezen hoe anderen de Nederlandse taal gebruiken.

In de onderbouw zijn spelletjes waarmee de kinderen hun woordenschat kunnen uitbreiden (memory, begrippentaal, lotto's). De groepsleider leert de kinderen liedjes en versjes. Er wordt veel gepraat met de kinderen en door de kinderen. In de poppenkast kunnen verhalen worden verteld. Om de week kunnen de kinderen een boek lenen uit de schoolbibliotheek, en om de week komt de bibliotheekbus waaruit iedere groep een krat met boeken leent. Er zijn videobanden waarop boeken worden verteld, en CD's met verhalen. Voor de beginnende schrijvers zijn er stiften, wasco, letterstempels en schrijfpatroonkaarten. Voor de eerste leesoefeningen zijn er computerspelletjes. Verder krijgen de kinderen lessen aangeboden uit het VVE - materiaal en uit Schatkist en de map Fonemisch Bewustzijn.

In groep 3 gebruiken wij de methode "Veilig Leren Lezen" Daarnaast zijn er taalspelletjes ( Pico Piccolo, Loco e.d.) en computerprogramma's. De middenbouw werkt met de methodes "Taal actief". Ook in de middenbouw kunnen de kinderen een boek lenen uit de schoolbibliotheek, en komt er een krat boeken uit de bibliotheekbus in de groepen, iedere groep heeft een klassenbibliotheek. Het lezen wordt geoefend in groepjes. Dit doen de kinderen vanaf groep 3 t / m groep 5 of 6.

Voor het begrijpend lezen gebruikt de middenbouw de methodes "Goed gelezen" en de "Mini Informatie" boekjes. Voor spelling: "het spellingsgedeelte uit Taalactief".

In de bovenbouw wordt gewerkt met de methode "Taalactief". Voor het begrijpend en studerend lezen gebruiken wij "Goed Gelezen". Voor de spelling maken zij gebruik van "het spellingsgedeelte uit Taalactief". In de bovenbouw zit veel taalonderwijs verwerkt in het maken van werkstukken.

In de loop van deze 4 jarige periode worden alle afzonderlijke delen geplaatst in "Dat's andere taal", ontwikkeld door de Jenaplan en Freinet beweging. Zie hiervoor ook de jaarplanning.

## **Engelse taal.**

Doelstelling: het onderwijs in de Engelse taal geven wij om de kinderen het volgende te leren:

- ✓ dat de Engelse taal een grote rol speelt in de Nederlandse samenleving en in de rest van de wereld
- ✓ spreken met anderen in het Engels
- ✓ Engels lezen en schrijven.

Wij gebruiken de methodes: "Songmachine", "Bubbels", "English spoken", "Engels in het Basisonderwijs" van de NOT Daarnaast hebben wij een schoolabonnement op het blad "Hello You".

### **Aardrijkskunde.**

Doelstelling: wij geven aardrijkskunde om de kinderen het volgende te leren :

- ✓ ongeveer weten hoe de aarde is ingericht
- ✓ weten of de inrichting van de aarde het werk is van de natuur of van de mensen
- ✓ kunnen kaartlezen

In de onderbouw gaat de leerkracht vooral uit van de ervaringen van de kinderen. Wij gebruiken landkaarten, een wereldbol, boeken, wereldspelmateriaal e.d. om indrukken van kinderen letterlijk te plaatsen. Zo kunnen ze zien waar ze naar toe zijn geweest in de vakantie, waar het zwembad ligt, hoe ver ze moeten lopen naar de winkel e.d. De stenen en de schelpen die kinderen meenemen komen ook ergens vandaan.

De middenbouw gebruikt de kaart van Nederland en de wereldbol om het echte kaartlezen voor te bereiden. Een aantal aardrijkskundige begrippen worden door de groepsleider aangeboden.

In de midden - en bovenbouw gebruiken wij de methode "Geobas".

Aanvullend hierbij zijn er schooltelevisieprogramma's. Naast deze verplichte stof leren de kinderen veel van de informatie die ze opzoeken en verwerken voor de verschillende werkstukken die ze maken.

### **Geschiedenis.**

Doelstelling: geschiedenisonderwijs geven wij om de kinderen het volgende te leren:

- ✓ hoe wij de tijd geordend hebben ( dagen, jaren, eeuwen, tijdperken)
- ✓ een aantal van de gebeurtenissen en ontwikkelingen die voor ons belangrijk zijn geweest leren kennen en in de tijd kunnen plaatsen
- ✓ veranderingen in de loop van de geschiedenis hebben met elkaar en met ons leven vandaag te maken
- ✓ de structuur van de maatschappij waarin wij nu leven
- ✓ een aantal godsdiensten. .

In de onderbouw wordt geschiedenis vooral geleerd aan de hand van de geschiedenis van het kind zelf Ieder kind heeft een groeiboek waarin het twee jaar lang werk, teksten, liedjes, foto's e.d. kan verzamelen. Verjaardagen en andere feesten verdelen het schooljaar in stukjes De dagen van de week worden op een bord bijgehouden. Aan de seizoenen wordt aandacht besteed. Met de wat oudere kinderen kunnen de maanden van het jaar worden besproken. Met hen kunnen we ook terug gaan naar "vroeger toen jij klein was" of naar de tijd dat hun vaders en moeders klein waren. In de middenbouw wordt ook aandacht besteed aan de indeling van de tijd: er is een dagplan, een weekrooster, een verjaardagskalender. Bij de biologielessen komen de seizoenen aan de orde.

In de middenbouw en de bovenbouw wordt gewerkt met de methode "Speurtocht", aangevuld daar waar mogelijk en wenselijk met schooltv. Naast deze verplichte stof leren de kinderen veel van de informatie die ze opzoeken en verwerken voor de verschillende werkstukken die ze maken.

### **Natuuronderwijs en gezond gedrag**

Doelstelling: natuuronderwijs geven wij om de kinderen het volgende te leren:

- ✓ het verkennen van de directe omgeving, de natuur dicht bij huis leren zien
- ✓ zorg hebben voor de omgeving, het milieu dicht bij henzelf
- ✓ het onderzoeken van de natuur en het milieu
- ✓ wat gezond eten en gezond leven is.

In de onderbouw wordt de omgeving van de school (het plein, het parkje ) bezocht. Of wij halen de omgeving binnen (de kikkervisjes uit de beek, de eikels van de bomen op het plein } Wij hebben een seizoenentafel en zorgen voor passende boeken bij ieder onderwerp. In de zandtafel en de watertafel en met de ontdekdozen ( over licht, over spiegels ) kunnen kinderen veel ervaringen opdoen. In een onderbouwgroep komen thema's als gezond en ziek, tanden wisselen e.d. door de ervaringen van kinderen vanzelf aan de orde. Wij hebben daarom ook dokterssetjes en een verbandkist.

De schooltelevisie (Koekeloere) (Huisje ,boompje, beestje ) gebruiken wij ook. De oudere kinderen verzorgen de dieren in de klas, en kweken en verzorgen plantjes. Het weer wordt voor deze kinderen belangrijker, net als het licht en daarom de zon, de maan, de sterren. Kinderen kunnen hierover praten, lezen, schrijven.

Wij nemen zoveel mogelijk deel aan de jaarlijkse paddenstoel wandeling die het Milieueducatiecentrum organiseert. De middenbouw gebruikt de schooltelevisieserie "Nieuws uit de natuur" en de leskisten van het Milieueducatiecentrum.

In de bovenbouw wordt gewerkt met de ontdekdozen, door ons zelf ontwikkeld en vervaardigd, en de ontdekkisten van het Milieueducatiecentrum. Kinderen kunnen ook werkstukken maken over natuurkundige verschijnselen, of bijvoorbeeld een bedrijf bezoeken waar ze technische informatie krijgen. Wij hebben diverse schooltv - series en werkboeken van uitgeverij Zorn over verschillende onderwerpen op dit gebied.

### **Bevordering sociale redzaamheid waaronder gedrag in het verkeer.**

De bevordering van de sociale redzaamheid wordt beschreven in het hoofdstuk over de leergebiedoverschrijdende doelen.

Wij geven verkeersonderwijs om de kinderen het volgende te leren:

- ✓ op een veilige manier deel te nemen aan het verkeer als voetganger en fietser

De verkeerslessen beginnen met het verkeer in en om school. .Wij leren de kinderen met elkaar om te gaan in de klas, op de trap, bij de deur. Bij het spelen met de karren op het plein, het klaarzetten van de stoelen voor de weeksluiting, bij al deze situaties zijn regels en inzicht nodig. Wij verkennen met de kinderen de buurt, de route van huis naar school wordt besproken In de kring worden ook dingen die kinderen op straat meemaken besproken.

De bovenbouw werkt met de "Jeugdverkeerskrant" en de "Proefexamens" van VVN. De kinderen van groep 8 nemen deel aan het verkeersexamen. Dit is zowel theoretisch als praktisch. Dit praktische gedeelte is in samenwerking met de Vereniging Brede School Standsveld / Zwering. Onze school beschikt over een actieve verkeersouder die ons de nodige ondersteuning geeft in het aanleveren van de benodigde informatie (werkbladen, ideeën) om onze jaarlijkse verkeersprojecten te realiseren.

### **Muziek.**

Doel stelling: wij geven muziekonderwijs omdat wij de kinderen het volgende willen leren:

- ✓ muziek maken
- ✓ muziek beluisteren
- ✓ praten over muziek

✓ bewegen op muziek

In de onderbouw gebruiken wij hiervoor: muziekinstrumenten, cassettebandjes met liedjes, liedboeken, verkleedkleden.

De middenbouw gebruikt daarnaast ook nog de lesmap "Dans en Beweging" van het Cultureel Centrum en de schooltelevisie lessen "Liedmachien".

In de bovenbouw gebruiken we de liedbundels die op school aanwezig zijn.

De kinderen treden ook op in de weeksluitingen Ze bespreken dan zelf wat er gezongen of gedanst gaat worden

Het vak muziek wordt ook gekoppeld aan het Engels. De kinderen vertalen liedjes in het Nederlands. Daarna worden ze gezongen.

Groep 8 voert een musical op de afscheidsavond.

Ojbs Het Palet is gastheer van de muziekschool (abc - lessen), het hele schooljaar door.

### **Bewegingsonderwijs.**

Doelstelling: wij geven bewegingsonderwijs omdat we de kinderen het volgende willen leren:

- ✓ plezier hebben en houden in bewegen en spelen
- ✓ een spel kunnen spelen, met regels, spanning, winnen en verliezen
- ✓ op zoveel mogelijk manieren kunnen bewegen of spelen
- ✓ om kunnen gaan met spelmateriaal.

Wij werken met het "Leerplan bewegingsonderwijs voor de basisschool".

Voor de onderbouw hebben wij een speellokaal, eens per week de gymzaal, en een eigen plein. De middenbouw heeft ook een aantal gymuren in het gymlokaal. Daarnaast hebben wij voor de bovenbouw ook een aantal buitenspelmateriaal die op het plein gebruikt worden.

In de bovenbouw wordt ook getraind voor diverse sporttoernooien (voetbal, tafeltennis).

Jaarlijks organiseren de studenten van het R.O.C. afdeling "Cios" voor alle kinderen van onze school een sportieve jaarafsluiting.

De vakleerkracht voert een motorisch leerlingvolgsysteem uit. De opvallende kinderen worden in een motorisch remediale teaching daarna begeleid.

In het routeboek zit een beschrijving over de inhoud van de lessen en organisatie van de vakleerkracht gymnastiek.

### **Tekenen en handvaardigheid**

Doelstelling: wij geven onderwijs in tekenen en handvaardigheid om de kinderen het volgende te leren:

- ✓ de werkelijkheid vorm geven in een tekening of een werkstuk
- ✓ een idee vorm geven in een tekening of een werkstuk
- ✓ kijken naar het werk van kunstenaars, vormgevers en ontwerpers
- ✓ de manier waarop wij dingen vorm geven of uitbeelden verandert in de loop van de tijd.

Wij geven kinderen de mogelijkheid om met zoveel mogelijk materialen kennis te maken, en te experimenteren De technieken die nodig zijn om met deze materialen te werken, bieden we aan.

In de onderbouw is er veel tijd voor de kinderen om hun eigen opdracht te bedenken In de middenbouw worden meer gerichte opdrachten gegeven.

Als leidraad gebruiken we de methodes "Handvaardig", "Tekenvaardig", "Textielvaardig" en de lesmap "Tekenen en Schilderen" van het Cultureel Centrum.

De midden - en bovenbouw heeft iedere week een expressiemiddag.

## 4.5 Leertijd

Iedere groep werkt met een ritmisch weekplan.

Daar waar dezelfde ruimten of materialen worden gebruikt zijn die op elkaar afgestemd door middel van aangepaste roosters.

### Richtlijnen lessentabel groep 3-8

Lichamelijke oefening	1.30 uur
Taal/lezen/schrijven	7.30 uur
Rekenen/wiskunde	5.00 uur
Engelse taal	2.00 uur
Zaakvakken	3.30 uur
Expressie	3.00 uur
Geestelijke stromingen	0.45 uur
Verkeer	0.45 uur
Cluster Sociale redzaamheid /	0.30 uur
Bevordering gezond gedrag	
Pauze	1.15 uur

Vakgebieden:	OB	MB (M2,3)	BB
A 2 Lichamelijke oef.	7.45 uur	2.15 uur	2.15 uur
B 2 Taal	7.45 uur	9.00 uur	8.00 uur
C Rekenen/Wiskunde	1.30 uur	5.00 uur	5.00 uur
D. Engels			0.30 uur
E 1 Aardrijkskunde			1.30 uur
2 Geschiedenis			1.30 uur
3 Natuurkunde/Biologie			1.00 uur
4 Maatsch. verhoudingen			0.30 uur
8 Wereldoriëntatie	1.00 uur	4.00 uur	
F 1 Bevordering soc. redzaamheid	0.30 uur	0.30 uur	0.30 uur
G Bevordering Gezond gedrag	0.30 uur	0.30 uur	0.30 uur
H 6 Expressie	3.00 uur	3.00 uur	3.00 uur
Pauze:	1.15 uur	1.15 uur	1.15 uur
<b>TOTAAL:</b>	<b>23.15 uur</b>	<b>25.30 uur</b>	<b>25.30 uur</b>

Binnen de groepen 1 en 2 wordt er gewerkt in cycli van: kring, werken, spelen. De 3 groepsleerkrachten maken een rooster zodat de speelzaal optimaal kan worden gebruikt. Hierbij wordt rekening gehouden dat de peuterspeelzaal 2 dagdelen, t.w. maandagmiddag en woensdagochtend de speelzaal gebruiken.

De vakantiespreiding wordt aangegeven door de overheid. Enschede kent een vakantiecommissie die maakt voor alle basisscholen in Enschede een bindend vakantierooster. Wij houden ons daaraan.

Schoolverzuim / absentie wordt bijgehouden. Enschede kent een actieve afdeling leerplicht.

## 4.6 Pedagogisch klimaat en schoolklimaat

### Sociaal gedrag

**Samenwerken, helpen, zorg dragen voor elkaar, samenspreken, - spelen, -beslissen, - vieren, dat alles maakt de school tot een leef - en werkgemeenschap, waarin ook de ouders als volwaardige partners zijn opgenomen leren is sociaal leren, is samen, problemen oplossen, tutorschap, mentorschap, samen evalueren en in diverse vormen communiceren. Daarbij is gericht aandacht nodig voor sociale vaardigheden en omgangsvormen. (Kees Both).**

Doelstelling: de kinderen leveren een positieve bijdrage in een groep.

- ✓ Ze gaan respectvol met anderen om, houden rekening met wensen en gevoelens van anderen.
- ✓ Ze handelen naar algemeen geaccepteerde normen en waarden.
- ✓ Ze respecteren verschillen in levensbeschouwing en cultuur.
- ✓ Ze durven in een groep voor hun eigen standpunt uit te komen, ze durven iemand met een afwijkend standpunt te steunen.
- ✓ Ze nemen de verantwoordelijkheid voor te verrichten taken.

Wij werken iedere dag samen met de kinderen aan sociaal gedrag. Omdat de groepen bestaan uit kinderen van verschillende leeftijden, krijgen kinderen meer kansen om een bijdrage te leveren.

- ✓ De kinderen gaan respectvol met anderen om.

De kinderen werken veel samen aan allerlei opdrachten en in de verschillende hoeken. Dit vraagt om een goede manier van omgaan met elkaar. In de kring leren kinderen naar elkaar luisteren. Spreekbeurten, werkstukken en optredens bij de weeksluiting worden door de kinderen besproken. Zo leren ze elkaars werk en inspanning te waarderen.

- ✓ Wij handelen naar algemeen geaccepteerde normen en waarden.

De goede manieren komen aan de orde bij het feliciteren met verjaardagen, het presenteren van de weeksluiting, het op bezoek gaan bij iemand voor een interview, e.d. - De kinderen leren ook beleefd om te gaan met de ouders die in school helpen, en met het onderwijs ondersteunend personeel. (Lokaalassistent, conciërge, gastdocenten)

- ✓ De kinderen respecteren verschillen in levensbeschouwing en cultuur.

Wij zijn een openbare school. Op school vieren wij niet alleen de christelijke feesten. Omdat wij ook een flink aantal islamitische kinderen hebben, besteden we ook aandacht aan hun feesten, of wij vieren ze op school. Van andere levensbeschouwingen hebben we geen grote groepen kinderen op school. Het ligt aan de kinderen, en hun ouders, hoe wij hier mee omgaan. Als het geloof thuis een grote plaats inneemt, maken wij er op school ruimte voor. Kinderen mogen op school hun moedertaal spreken, als dit functioneel is. Als het gebeurt om anderen buiten te sluiten, grijpen we in. In de bovenbouw speelt de actualiteit een grote rol.

- ✓ De kinderen durven in een groep voor hun eigen standpunt uit te komen, ze durven iemand met een afwijkend standpunt te verdedigen.

Kinderen krijgen vanaf het begin de kans om te kiezen voor een activiteit, of een onderwerp om aan te werken. Elke keuze die ze maken is een standpunt. Ze krijgen ook de mogelijkheid om alleen iets te doen. In de kring kunnen kinderen hun mening naar voren brengen. Door de veilige sfeer in de groepen durven de kinderen dit. In de bovenbouw is de steun voor een afwijkend standpunt wel afhankelijk van degene die het afwijkende standpunt heeft.

✓ De kinderen nemen de verantwoordelijkheid voor te verrichten taken.

De onderbouw heeft een dienstenbord (stoelendienst, ....) In de onderbouw en de middenbouw staan een af - kist en een niet - af - kist. Kinderen leren zelf te beslissen of werk af is of niet. Als het in de niet - af - kist zit, moeten de kinderen er zelf aan denken om het werk op een ander tijdstip af te maken.

## 4.7 Didactisch handelen

Het didactisch handelen op ojbs Het Palet wordt vanuit onze specifieke jenaplan uitgangspunten geformuleerd.

### Het ritmisch weekplan

Het ritmisch weekplan is geen rooster / activiteitenplan. Met een rooster / activiteitenplan ligt alles vast en is alles voorspelbaar. Dat willen wij niet.

Net als in de muziek geeft "ritme" een bepaalde cadans aan, die terugkeert. Maar deze kan, anders dan de "maat" veranderen van duur en volgorde.

De leerkracht moet aanvoelen, hoe lang activiteiten mogen duren. Soms wat korter, soms eerder of juist later, afhankelijk van de betrokkenheid van de kinderen. Als er geen betrokkenheid is, leren ze niet veel!!!!

Uiteraard dient rekening gehouden te worden met bepaalde grenzen, die te maken hebben met gemaakte afspraken, zoals schooltijden, beschikbaarheid van ruimtes en activiteiten met de hele schoolgemeenschap.

De bouwstenen voor het ritmisch weekplan zijn:

- De 4 basisactiviteiten: gesprek, spel, werk en viering
- De school als ontmoetingsplaats
- De menselijke gelijkwaardigheid van volwassenen en kinderen
- De gelijkwaardigheid van individu en gemeenschap

Wij geven ook in ons logboek die ritmische afwisseling aan, waarbij wij verstaan onder:

### **Gesprek/dialogoog**

*Kringgesprek: Wijze van communicatie, uitwisselen ervaringen, gevoelens, waarden en gedachten.*

*Verlaggeven, plannen, evaluatie, onderzoekend gesprek, zorgen voor en delen met elkaar.*

*Ideeën ontwikkelen zich, er komt handelen uit voort.*

*Deelnemers (groepsleider, ouders, kinderen) als gelijkwaardige partners.*

### **Spel**

Drama, regelspel (b.v. balspelen, kringspelen), vrij spel, geleid spel (gymlessen)

Kinderen hebben de mogelijkheid om zich te uiten zoals ze zijn.

Onafhankelijke expressie van ideeën.

## Werk

Werken aan zelfgekozen en opgegeven taken.

**Cursus** : Vaak gebonden aan boek of methode, per jaargroep of niveau, binnen of buiten de stamgroep.  
Dit is het gestuurd leren, om tot een bepaald beheersingsniveau te komen. Hierbij is regelmatig instructie nodig.

**Instructie** : Leerkracht gebonden, kinderen luisteren. Soms binnen cursus, soms "geïsoleerd".

**Stilwerken** : Hierbij werken kinderen zelfstandig aan een van te voren door de leerkracht bepaald aanbod (op eigen niveau). Ze bepalen zelf de volgorde. Als het af is, kiezen ze uit het vervolgaanbod. Dit gebeurt 2 à 3 keer per week.

**Keuzetijd** : Kinderen kiezen uit het totale aanbod, zowel zelfstandig als samenwerkend.  
De leerkracht heeft een begeleidende rol.  
Hier is ook ruimte voor onderzoek en projectactiviteiten (wereldoriëntatie), voorbereiden leeskring of weeksluiting.  
Er wordt toegepast, wat "geleerd" is. Ook dit gebeurt 2 à 3 keer per week.

## Viering

Samenkomen en delen van ervaring door presentaties van dans, drama, poëzie, voorlezen, av - media, dingen laten zien, verhalen vertellen.

Vieren van begin en einde schoolweek, verjaardag, welkom nieuwelingen in de school of stamgroep, afscheid, religieuze en nationale feesten, andere belangrijke gebeurtenissen in het leven van individuen, de school en de gemeenschappen buiten de school.

In schema ziet dat er als volgt uit:

	Kenmerk 1	Kenmerk 2
Gesprek	Tweetal, groepje	Kleine kring tweetal
Vieren	Hele groep	Tijdstructurend
Spel	Doel en middelen liggen vast	Initiatief ligt bij het kind
Werk: Instructie	Leerkrachtgebonden	Leidt tot: Stilwerken / cursus / spel
Cursus	Zelfstandig werken volgens methode	Met instructiemomenten
Stilwerken	Zelfstandig werken	Met een opdracht
Keuzetijd	Initiatief ligt bij het kind	Het kind kiest uit: Stilwerken / cursus / spel

## Hier nauw aan verbonden zijn de zgn. leergebied overstijgende aspecten:

- ✓ Werkhouding
- ✓ Werken volgens plan
- ✓ Gebruik van uiteenlopende leerstrategieën
- ✓ Zelfbeeld

### Werkhouding

**"Werk" heeft op z'n best iets te maken met iets tot stand kunnen brengen en daarin jezelf realiseren. (Kees Both)**

Doelstelling: de kinderen hebben belangstelling voor de wereld om hen heen en willen deze onderzoeken.

- ✓ Ze kunnen gerichte vragen stellen.
- ✓ Ze kunnen informatie zoeken en gebruiken.
- ✓ Ze hebben plezier in het leren. .
- ✓ Ze zetten door wanneer iets niet direct lukt.

De school is een deel van de wereld van de kinderen. Deze wereld halen wij de school in door de lokalen in te richten met spullen die de kinderen thuis ook zien. In de onderbouw hebben wij echte pannen in de huishoek, in de bovenbouw nemen de kinderen posters mee. Wij zoeken de wereld van de kinderen op. We gaan naar het speeltuintje bij het buurthuis, lenen boeken uit de buurtbibliotheek en de boekenbus, gaan naar theatervoorstellingen, gebruiken het Internet, naar musea, parken en b.v. de sloot.

- ✓ Ze kunnen gerichte vragen stellen.

In de verschillende kringen stellen kinderen vragen aan elkaar De kinderen plannen veel van hun activiteiten zelf Ze vragen dan aan elkaar hoe iets gedaan moet worden, wie ze kan helpen, wanneer iets geregeld kan worden, enzovoort. Kinderen werken veel samen, hierbij stellen ze veel vragen aan elkaar Bij de werkstukken die in de bovenbouw gemaakt worden, hoort vaak een interview. Bij de spreekbeurten hoort een vragenronde.

- ✓ Ze kunnen informatie zoeken en gebruiken.

De informatiebronnen en materialen die wij binnen school of binnen het bereik van school halen zijn "open" voor kinderen. Ze mogen en kunnen gebruik maken van de boeken, de computers, de telefoon, de fax, brieven, folders, het Internet en de mensen die ze interviewen Tijdens de voorbereiding van een werkstuk leren de kinderen de informatiebronnen en materialen te kiezen. Als een werkstuk klaar is wordt de keuze van materialen en informatiebronnen besproken.

- ✓ Ze hebben plezier in het leren.

Kinderen kunnen uit veel opdrachten en werkvormen kiezen, er is bijna altijd iets bij dat ze leuk vinden. Veel werk wordt samen gemaakt, kinderen motiveren elkaar op deze manier Kinderen kunnen hun eigen ideeën kwijt in de vaste opdrachten.

- ✓ Ze zetten door wanneer iets niet direct lukt.

Kinderen werken veel samen. Ze helpen elkaar daarom door moeilijkheden of "over het dode punt" heen. De werkstukken van de kinderen worden niet gemaakt voor de beoordeling door meneer of juf. Het werk wordt gepresenteerd in de groep, het komt in een groeiboek. Kinderen werken voor

zichzelf en voor elkaar Als iets niet lukt, zien wij dit niet als een mislukking. Het is een mogelijkheid om het de volgende keer beter te doen.

### **Werken volgens plan.**

Hier gaat het om het kinderen organiseren van het eigen werk en het samen met anderen organiseren van een gebeurtenis. (Maaltijd, feest...) Het eerste vraagt om het kiezen van activiteiten, het structureren van werk, tijdsbesef samenwerken en helpen, uitstellen van een hulpvraag, zelfstandig omgaan met hulpmiddelen en bronnen. Het laatste heeft te maken met "strategisch handelen ": Wat willen we? Wanneer? Wat is nodig? Welke stappen? Het terugredeneren vanuit het eindpunt naar de stappen die nu verder gezet moeten worden, in een soort draaiboek. (Kees Both).

**Doelstelling: de kinderen kunnen een plan opstellen en er naar handelen.**

- ✓ Ze kunnen een doel formuleren
- ✓ Ze kunnen over een onderwerp informatie zoeken.
- ✓ Ze begrijpen bij problemen wat de oorzaken en de gevolgen zijn. Ze kunnen hier conclusies uit trekken.
- ✓ Ze kunnen grotere activiteiten stap voor stap indelen en uitwerken.
- ✓ Ze kunnen achteraf beoordelen of hun planning een goede was.
- ✓ Ze kunnen de resultaten van hun werk presenteren in de vorm van een toelichting, een spreekbeurt, een werkstuk, een uitstalling.
- ✓ Ze kunnen een doel formuleren.

De kinderen in de onderbouw kunnen een groot deel van de schooldag zelf invullen. Zij bespreken hun plannen met de groepsleider. Zo moeten zij hun doel mondeling formuleren. In de midden - en bovenbouw is minder vrije keuze tijd. Ook hier moeten kinderen hun doel samen met de groepsleider mondeling formuleren Bij het maken van werkstukken hoort in de bovenbouw een voorbereidingsformulier, dat de kinderen samen met de groepsleider invullen.

- ✓ Ze kunnen over een onderwerp informatie zoeken

In de onderbouw kunnen de kinderen bij ieder thema kiezen uit de boeken, materialen en technieken die de groepsleider aanbiedt. In de middenbouw kunnen de kinderen kiezen uit de boeken van de bibliotheekbus, de boeken die op school aanwezig zijn. In de bovenbouw is het Internet te gebruiken, en kunnen de kinderen met een werkstuk ook mensen en instellingen bezoeken. Bij ieder onderwerp vragen wij de kinderen ook om thuis informatie te zoeken.

- ✓ Ze begrijpen bij problemen wat oorzaken en gevolgen zijn. Ze kunnen hier conclusies uit trekken.

Wij gebruiken materialen en taallessen rondom "oorzaak en gevolg".

Het werk(en) van de kinderen wordt door de groepsleider met hen besproken. Het maken van het werkstuk, de problemen die er bij naar voren kwamen, de oplossingen die gevonden zijn, komen aan de orde.

Het functioneren van de groep wordt aan het eind van de dag, of in de "kring", besproken.

- ✓ Ze kunnen grotere activiteiten stap voor stap indelen en uitwerken.

De vrije keuze van activiteiten betekent al dat kinderen moeten plannen. Kinderen krijgen geen korte opdrachten, ze krijgen een taak. Ze gaan bijvoorbeeld niet eerst een doekje pakken, dan

hun eten pakken. Ze gaan eten, en alles wat daarvoor nodig is, regelen ze. De spreekbeurten en werkstukken plannen ze zelf en bereiden ze zelf voor. In de middenbouw is er mondeling overleg met de groepsleerkracht, in de bovenbouw gebruiken wij een voorbereidingsformulier.

- ✓ Ze kunnen achteraf beoordelen of hun planning een goede was.

Het werk van de kinderen wordt met hen besproken. Soms individueel, soms in de kring. De weeksluiting of een andere viering wordt achteraf ook besproken.

- ✓ Ze kunnen de resultaten van hun werk presenteren in de vorm van een toelichting, een spreekbeurt, een werkstuk, een uitstalling.

In de kring bespreken wij het werk van de kinderen. Het wordt opgehangen in de school. De onderbouw kinderen hebben een groeiboek waarin werkstukken bewaard worden. In de middenbouw hebben de lokalen vitrines waar werk in kan staan.

### **Gebruik van uiteenlopende leerstrategieën.**

**In een complexe en dynamische samenleving als de onze is het belangrijk dat je leert hoe moet leren. De manier waarop je problemen aanpakt is even belangrijk als de oplossing / het resultaat. Kees Both)**

Doelstelling: de kinderen kunnen bij leeractiviteiten uiteenlopende strategie en vaardigheden gebruiken.

- ✓ De kinderen kunnen gerichte vragen stellen aan personen
- ✓ Ze kunnen feiten van meningen onderscheiden.
- ✓ Ze kunnen informatie opzoeken en verwerken, bijvoorbeeld uit een woordenboek
- ✓ Ze kunnen samenwerken en met elkaar overleggen om gezamenlijk tot een oplossing te komen.
- ✓ Ze kunnen beoordelen of hun manier van werken goed was.
- ✓ De kinderen leren gerichte vragen stellen.

In de verschillende kringen stellen kinderen vragen aan elkaar De kinderen plannen veel van hun activiteiten zelf Ze vragen aan elkaar hoe iets gedaan moet worden, wie ze kan helpen, wanneer iets geregeld kan worden enzovoort Kinderen werken veel samen, hierbij stellen ze vragen aan elkaar. Bij de werkstukken die in de bovenbouw gemaakt worden, hoort vaak een interview Bij de spreekbeurten een vragenronde

- ✓ Ze kunnen feiten van meningen onderscheiden.

In de onderbouw gebeurt dit vooral in de gesprekken met de groepsleider over gebeurtenissen en werkstukken. In de methodes voor begrijpend en studerend lezen, die in de midden - en bovenbouw gebruikt worden, wordt hieraan aandacht besteed.

- ✓ Ze kunnen informatie opzoeken en verwerken.

In de onderbouw gaan de kinderen naar de bibliotheekbus, om boeken te zoeken bij de onderwerpen waar ze op dat moment aan werken. In de klas zijn ook boeken over allerlei onderwerpen aanwezig, de groepsleider zorgt hiervoor In de middenbouw leren de kinderen werken met een woordenboek en een atlas. Ze maken werkstukken met de boekjes "Informatie junior". Bij het voorbereiden van de spreekbeurten gebruiken ze de buurtbibliotheek. In de bovenbouw komen hier nog bij : telefoonboeken, het Internet.

- ✓ Ze kunnen samenwerken en met elkaar overleggen om gezamenlijk tot oplossingen te komen.

In de groepen kan in alle hoeken door meer kinderen tegelijk worden gewerkt. Dit vraagt al om overleg en leidt tot samenwerken. De tafelgroepen in de middenbouw worden gebruikt om samen te werken en te overleggen. Bij het partnerdictee en de rekenprojecttaken werken de kinderen samen. De weeksluiting wordt gezamenlijk voorbereid. In de bovenbouw kan bij alles, behalve de toetsen, worden samengewerkt.

- ✓ Ze kunnen achteraf beoordelen of hun manier van werken goed was.

In de onderbouw is het resultaat van het werk van de kinderen duidelijk zichtbaar. De kinderen kunnen zelf zien of hun plan geslaagd is. De groepsleider bespreekt het werk met de kinderen. Zo kan de manier van werken benoemd worden. In de middenbouw probeert de groepsleider het werk dat gemaakt is, nog dezelfde dag na te kijken en te bespreken met de kinderen. De bovenbouw werkt daarnaast met evaluatieformulieren. De groepsleider en de kinderen bespreken aan de hand van zo'n formulier het gemaakte werkstuk.

## Zelfbeeld

**Leren denken vereist een zekere mate aan durf. Onbetreden paden durven gaan, erop af gaan. Kinderen die er rigide (denk)gewoonten op na houden zullen daar grote moeite mee hebben, evenals kinderen die zich onveilig voelen. Cognitie heeft een gevoelsmatige basis, zeker als je ook nadenkt over je denken: zelfreflectie. Je moet durven en willen denken. Voor kinderen is denken ook en vooral "denken met je handen", uitproberen. Denken is niet los te zien van voelen, willen en doen. (Kees Both)**

Doelstelling: de kinderen leren met hun eigen mogelijkheden en grenzen om te gaan.

- ✓ Ze hebben zelfvertrouwen.
- ✓ Ze kunnen gedragsimpulsen beheersen.
- ✓ Ze kunnen voor zichzelf en voor anderen op komen. Ze durven dit ook.

- ✓ Ze hebben zelfvertrouwen.

Wij geven de kinderen veel complimenten, en zien fouten als een kans om het volgende keer beter te doen. Kinderen in de onderbouw weten dat hun werk wordt opgehangen omdat het zo mooi is dat iedereen het wil zien. Kinderen kunnen zelf aangeven of ze hun werk mee naar huis willen nemen, of dat het in het groeiboek mag. Uit beide mogelijkheden spreekt een soort waardering die kinderen voor hun werk kunnen hebben. De vieringen en weeksluitingen laten de kinderen op een leuke manier in het middelpunt staan. Kinderen kunnen dan laten zien wat ze durven en kunnen. Kinderen werken veel samen. Zo krijgen ze vaak de kans iemand te helpen, en voelen ze zich "groot". Door kinderen verschillende leesstrategieën aan te bieden, kunnen ze meer situaties aan. Ze voelen zich niet zo snel machteloos.

- ✓ Ze kunnen gedragsimpulsen beheersen.

Er zijn schoolregels, ze staan in het logboek dat iedere groep heeft. Maar niet alles is in regels te vangen. Bij een conflict laten wij de kinderen de zaak uitpraten. Als het nodig is met de groepsleider erbij, of met de hele groep in de kring. Conflicten zien wij niet als een reden om te straffen, het is een kans om te leren hoe je een probleem oplost. Omdat wij werken met gemengde groepen, is ieder jaar maar een klein deel van de groep nieuw. Het grootste deel van de groep kent de manier van omgaan met elkaar. Dit nemen de nieuwe kinderen over. Kinderen zijn gewend elkaars gedrag te bespreken en kunnen elkaar corrigeren. Er zijn weinig conflicten.

- ✓ Ze kunnen voor zichzelf en anderen op komen. Ze durven dit ook.

In onze gemengde groepen leren kinderen vanzelf elkaar te helpen en hulp te aanvaarden. Veel van het werk kunnen kinderen samen doen. Ze moeten dan overleggen. Veel activiteiten kunnen de kinderen zelf kiezen. Omdat niet iedereen tegelijk hetzelfde kan doen, moet er ook overlegd worden.

#### 4.8 Zorgparagraaf Schoolplan 2007 - 2011.

**Kinderen onderscheiden zich in tal van opzichten van elkaar, inclusief het verschil in ontwikkelingstempo. Ze beginnen ongelijk, ontwikkelen zich alleen in hoofdlijnen op vergelijkbare wijze en eindigen ongelijk. Geen onderwijssysteem en beleidsmaatregel kan daarin verandering brengen. Op dat gegeven dient de hele schoolorganisatie te zijn afgestemd. (Kees Both)**

##### **Leerlingenzorg.**

Ons onderwijs richt zich op leerlingenzorg in het algemeen en op zorgleerlingen in het bijzonder. De kwaliteit van de leerlingenzorg en de kwaliteit van de zorg voor zorgleerlingen wordt niet alleen bepaald door toetsresultaten, maar door het zorgvuldig nagaan of leerlingen in elke schoolperiode, uitgaande van externe factoren (=groep/ schoolfactoren en leerkrachtfactoren), hun kennisniveau en intelligentie, voldoende bijleren w.b. de instrumentale vaardigheden en de sociaal-emotionele ontwikkeling.

##### **Planmatig werken/ interne begeleiding/ leerkrachtfactoren/ deskundigheidsbevordering/ ondersteuning/ niveau van adaptief onderwijs.**

We volgen deze ontwikkeling van de leerlingen op drie manieren, namelijk:

- a. met methodegebonden toetsen;
- b. met methodeonafhankelijke toetsen; (zie voorbeeld toetskalender = bijlage 2)
- c. via observaties,

waarbij we planmatig werken, dit is de werkwijze middels de cyclus signaleren (afname in de groep van toetsen volgens de toetskalender *en de methodes*), diagnosticeren (indien naderonderzoek gewenst is, door de intern begeleider), remedieren (middels handelingsplannen binnen de groep door de groepsleerkracht, buiten de groep door de intern begeleider) en

evalueren (door de groepsleerkracht samen met de I.B.-er, *en in het overleg met de schoolbegeleiders van WSNS, Expertis en het ZAT*)

Deze cyclus wordt uitgevoerd op groepsniveau, op schoolniveau en op individueel niveau en is bedoeld ter preventie van leer- en gedragsproblemen.

De leerkrachten worden hierbij ondersteund door de I.B.-er. Deze heeft hierin een consultatieve, ondersteunende en coachende taak. Zij bezoekt groepen (klassenconsultatie), voert gesprekken met de groepsleerkracht over individuele leerlingen en over groepsproblemen. Ook voert zij gesprekken met ouders en binnen het "driehoeksoverleg" met externe deskundigen over de probleemleerlingen.

We willen toewerken naar een situatie, waarin er een voortdurende afstemming is op de onderwijsbehoeften van alle leerlingen door de groepsleerkrachten zelf. De nadruk ligt hierbij op preventie. De I.B.-er zal hierbij een coachende taak hebben bij het implementeren van onderwijskundige ontwikkelingen in de groep en zal dan onderwijskundige analyses op school- en groepsniveau kunnen maken.

Onze leerkrachten stemmen hun pedagogische, didactische en organisatorische vaardigheden en kennis af op de basisbehoeften van de leerlingen (zie schema A. 4 = bijlage 1), evenals hun, in de Jenaplan- cursus opgedane Jenaplanvaardigheden en - kennis. Deze Jenaplancursus is het schooljaar 2003 - 2004 worden afgerond, waarna het gehele team zich gediplomeerd Jenaplanleerkracht mag noemen.

Leerkrachten worden regelmatig bijgeschoold om hun vakkennis op peil te houden, en om op de hoogte te zijn van de nieuwste didactieken. In de schooljaren 2006-2007 en 2007-2008 volgt het team cursussen op het gebied van woordenschat en technisch lezen, en werken wij intern aan het vernieuwen van het computernetwerk met de bijbehorende software.

## **Passend Onderwijs 1.**

Schoolbesturen zijn verplicht om ouders en kinderen passend onderwijs aan te bieden. Dit zal vaak gebeuren op de school die ouders gekozen hebben voor hun kind. Passend onderwijs betekent dat kinderen die extra zorg nodig hebben, zgn. zorgleerlingen dit kunnen krijgen op school.

**Zorgleerlingen** zijn leerlingen, die opgevangen kunnen worden binnen de zorgbreedte van onze school.

Onze school is in staat onderwijs op maat te leveren aan de volgende categorie zorgleerlingen:

- anderstaligen
- leerlingen met cognitieve beperkingen en of leerproblemen
- leerlingen met sociaal-emotionele problemen
- (hoog) begaafde leerlingen
- leerlingen met een lichamelijke beperking

mits de beperkingen en/ of problemen van deze leerlingen niet zodanig groot zijn, dat deze kinderen in de omgang met anderen, kinderen, leerkrachten en ouders storend of beangstigend zijn, want de grenzen van de zorgbreedte van onze school worden bepaald door de balans tussen draagkracht en draaglast van de individuele leerling, van de groep en van de leerkrachten.

De veiligheid van het kind, de groep en de groepsleerkracht moeten hierbij gewaarborgd kunnen worden.

De zorgleerlingen krijgen onderwijs op maat onder verantwoordelijkheid van de groepsleerkracht. Dit onderwijs op maat betekent, dat de groepsleerkracht in staat is om het onderwijs af te stemmen op de specifieke onderwijsbehoeften en mogelijkheden van deze categorie zorgleerlingen, waardoor deze leerlingen zich op onze school kunnen handhaven en zich positief ontwikkelen.

De groepsleerkrachten worden hierbij ondersteund/ begeleid door:

- deskundigheidsbevordering w.b. kennis, vaardigheden en attitude
- handelen (zie hiervoor);
- het systeem van interne begeleiding (idem);
- het "Driehoeksoverleg";
- het steunpunt WSNS; en het ZAT
- REC en Jeugdzorg.

## **Passend onderwijs 2.**

Zorgleerlingen kunnen **risicoleerlingen** zijn of worden. Dit betekent, dat kind- en/ of thuisfactoren de verklaring zijn voor een stagnerende ontwikkeling. (cognitieve ontwikkeling en/ of sociaal-emotionele ontwikkeling). Bij een stagnerende ontwikkeling is er sprake van handelingsverlegenheid van de school. De school bespreekt dit met de ouders op de contactavonden, bij de bespreking van een handelingsplan, of nodigt de ouders uit voor een extra gesprek.

Handelingsverlegenheid ontstaat, als de basisschool geen verantwoord adequaat antwoord meer kan geven op de specifieke instructie- en onderwijsbehoeften van het kind. Het kind kan zich op de

basisschool niet meer op een positieve manier handhaven en zich op een positieve manier ontwikkelen.

Bij handelingsverlegenheid schakelt de school altijd WSNS in. Voor extra testen, observaties en onderzoek is toestemming van de ouders nodig. Op basis van didactische en psychologische testen, observatiegegevens, handelingsplannen en effecten van handelingsplannen wordt door het steunpunt WSNS beschreven wat de hulpvraag van het kind is. Daarna volgt een advies voor een passend onderwijsaanbod. Dat kan zijn een andere aanpak op school, verwijzing naar een andere basisschool, of verwijzing naar een vorm van speciaal basisonderwijs of een REC school.

De school hanteert hierbij de volgende stappen:

- a. communicatie met de ouders over de vorderingen van hun kind op basis van een leerlingvolgsysteem, handelingsplannen, doelen van handelingsplannen en evaluatie van de handelingsplannen.
- b. nader onderzoek en advies bij het Steunpunt WSNS.
- c. gezamenlijk vaststellen van handelingsverlegenheid, het belang van het kind staat voorop.
- d. een passend onderwijsaanbod, op de eigen of een andere school.

Als ouders niet akkoord gaan met het passend onderwijsaanbod van het Steunpunt WSNS en andere opties zijn in alle redelijkheid niet bespreekbaar, dan rest uiteindelijk alleen een verwijderingprocedure, zoals aangegeven in artikel 40 en 63 van de WPO. (wet primair onderwijs, zie procedure inzake schorsing en/of verwijdering van leerlingen).

### **Verwijzing naar speciaal basisonderwijs.**

Voor een verwijzing naar een vorm van speciaal (basis)onderwijs zijn vastgestelde procedures opgesteld.

Een onafhankelijke commissie, de PCL (permanente commissie leerlingenzorg) beoordeelt de gegevens en neemt een beslissing, die tegemoet komt aan de zorgondersteuning van de betreffende leerling.

- Bij een positieve beschikking van de PCL is het Speciaal (Basis)onderwijs in principe gehouden om een leerling toe te laten.
- Bij een negatieve beschikking van de PCL kunnen de ouders een bezwaarschrift-procedure indienen tegen de beslissing van de PCL. Alvorens de PCL een beslissing neemt op een bezwaarschrift vraagt het advies aan de Regionale Verwijzingscommissie.

### **Verwijzing naar speciaal onderwijs / REC.**

De ouders melden hun kind aan bij de CVI (Commissie voor Indicatiestelling) en overleggen een dossier. De commissie beoordeelt het dossier en neemt een besluit.

- Bij een positieve beschikking melden de ouders hun kind aan bij de desbetreffende REC-school, waarvoor de toelaatbaarheid is vastgesteld. De betreffende REC-school mag de geïndiceerde leerling op inhoudelijke argumenten niet weigeren.
- Bij een positieve beschikking van de CVI en als ouders kiezen voor het reguliere onderwijs heeft het betreffende kind recht op een rugzak. De ouders kunnen hun kind dan aanmelden bij het reguliere basisonderwijs. De school besluit binnen 3 maanden of men de leerling plaatst.
- \* Geeft het CVI een negatieve beschikking af, dan kunnen de ouders een beroeps- en bezwaarprocedure indienen bij de landelijke bezwaarcommissie van het betreffende cluster.
- Als een leerling niet toelaatbaar wordt geacht tot het REC-onderwijs, wordt het

automatisch een verantwoordelijkheid van het samenwerkingsverband WSNS om de leerling van de adequate zorg te voorzien. In eerste instantie zal de leerling op de huidige school blijven. In overleg met de basisschool, de CVI en Steunpunt WSNS kunnen vervolgstappen worden opgesteld.

Een rugzak bestaat uit 3 componenten:

- a. een formatief deel t.b.v. ambulante begeleiding te besteden bij een school binnen het REC in wiens verzorgingsgebied de school staat.
- b. een formatief deel dat aan de school wordt verstrekt, waarmee additionele hulp voor de betreffende leerling kan worden ingezet.
- c. een bedrag voor materiele instandhouding.

### **Toelating REC-leerlingen.**

Als ouders van een REC-leerling hun kind op onze school willen aanmelden, zal de school middels een beslissingschema (zie bijlage 3) een inventarisatie van de hulpvragen van het kind maken en deze afzetten tegen: de visie van de school, de mogelijkheden en onmogelijkheden van de school en de vragen, of het kind zich op school kan handhaven en ontwikkelen en of de veiligheid van het kind, de groep en de groepsleerkracht gewaarborgd kan worden.

Het TEAM beslist.

Bij een positieve beslissing wordt een plan van aanpak opgesteld. Hierin zal staan wat men wil bereiken in het onderwijs aan deze leerling en op welke manier.

In een afwijzing wordt door de school schriftelijk vastgelegd en onderbouwd, waarom men van mening is, dat het kind niet geplaatst kan worden. Deze wordt aan de ouders en de inspectie overhandigd.

Dit toelatingsbeleid geldt ook voor overige kinderen.

Kinderen met een rugzak worden tijdens hun schoolloopbaan ook nog begeleid door een leerkracht van de school voor speciaal onderwijs. Zij ondersteunen ook de leerkracht van Het Palet in de begeleiding van de leerling.

### **Rapportage aan ouders.**

Twee keer per schooljaar geven we een rapport uit. Het rapport bestaat uit waarderingen in de vorm van letters en een geschreven gedeelte door de leerkracht. Het rapport is gebaseerd op het werk van kinderen in de klas, en op de resultaten van de toetsen uit het leerlingvolgsysteem. Dit rapport wordt in de 10-minuten gesprekken toegelicht.

Ouders van kinderen die extra hulp krijgen, middels een handelingsplan worden hiervan op de hoogte gehouden door de groepsleerkracht. Dit kan op de 10-minutenavonden gebeuren. Soms vragen wij de ouders om extra op school te komen om de handelingsplannen te bespreken. In iedere bouw komt de leerkracht een keer op huisbezoek. Wij vinden het fijn om ook de thuissituatie van de leerlingen te leren kennen. Bij een huisbezoek hebben wij vooral belangstelling voor het welbevinden van een kind. Hoe gaat het met spelen, eten en slapen, wat doet een kind graag.....

### **Leerling-dossier**

De toetsgegevens, rapportkopieën en verslagen van ouderavonden en huisbezoeken worden op school bewaard in het leerling-dossier. Ook de informatie van peuterspeelzaal, vorige school of jeugdgezondheidszorg komen in dit dossier. Dit dossier staat in de kluis en is alleen toegankelijk voor leerkrachten, de intern begeleider en de directie. Ouders kunnen het dossier inzien, en er een kopie van krijgen. Wij verstrekken geen gegevens aan derden zonder schriftelijke toestemming van de ouders. De dossiers worden 5 jaar na het verlaten van de school vernietigd.

Jaarplanning toetsen en besprekingen								
	1	2	3	4	5	6	7	8
Aug	Startbespreking toetsen en handelingsplannen							
Sep	TAK (allochtone leerlingen) * bij uitval juni							
Okt	Avi - lezen			X	X	X		
	Cito DMT			X	X	X	X	X
	Bespreking toetsen en handelingsplannen per groep							
	Driehoek en ZorgAdviesTeam							
Nov	Givo - toets deel 1 (Twente Gelder groep)							
Dec	Cito DMT (kaart 1)			X				
	Tempo toets rekenen			X	X	X	X	X
Jan	Bespreken toetsen en handelingsplannen per groep							
	Driehoek en ZorgAdviesTeam							
	Givo deel 2 Schoolvorderingen)							
	Cito Ordenen		X	X				
	Cito Taal voor Kleuters		X	X				
	TAK afnemen bij uitvallers							
	Cito leestechiek en leestempo			X	X	X	X	X
	Cito Rekenen/Wiskunde - M LOVS $\frac{3}{4}$ /5			X	X	X	X	X
	Cito Beg. Lezen toets 1 t/m 4 en LOVS M4				X	X	X	X
Feb	Cito S V Spelling M , LOVS M3/4			X	X	X	X	X
	Bespreking toetsen en handelingsplannen per groep							
	Driehoek en ZorgAdviesTeam							
Maa	Avi - lezen			X	X	X	X	X
	CitoDMT			X	X	X	X	X
	Cito Kleutertoetsen eventueel herhalen		X	X				
Mei	Cito DMT			X	X			
	AVI -lezen			X	X			
	LOVS Spelling - E			X	X			
Jun	Tempo Toets Rekenen			X	X	X	X	
	Cito begrijpend lezen E			X	X			
	Cito rekenen wiskunde E, LOVS $\frac{3}{4}$ /5			X	X	X	X	
	Cito S V Spelling - E, LOVS $\frac{3}{4}$			X	X	X	X	
	Cito leestechiek en leestempo			X	X	X	X	
	Cito entreetoets 7 (dubbeling met E ?)						X	
	Bespreking toetsen en handelingsplannen per groep							
	Driehoek en ZorgAdviesTeam							
(Aug)	Cito ordenen E		X	X				
	Cito taal voor kleuters E		X	X				

LOVS toetsen zijn nieuw, gaan steeds een leerjaar verder

**Bijlage 3**

<b>Beslissingsschema.</b>	<b>Wat vraagt het kind.</b>	<b>Mogelijkheden van de school.</b>	<b>Onmogelijkheden van de school.</b>	<b>Wat kan extern gehaald worden.</b>
<b>Pedagogisch.</b> Geborgenheid Veiligheid Bevorderen van zelfstandigheid Pedagogisch differentieren Acceptatie Leerlingenzorg				
<b>Didactisch.</b> Leerstofaanbod Adaptief onderwijs Werkwijzen Organisatie Leerlingenzorg				
<u>Kennis en vaardigheden van de leerkracht.</u> Aantal leerkrachten. Kennis - en vaardigheidsnivo Leerlingenzorg				
<u>Organisatie in school en klas.</u> Aantal groepen Combinatiegroepen Leerlingenzorg Nascholingsplan Interne/ externe Communicatie				
<u>Ondersteuning.</u> REC-school Steunpunt WSNS Anderen				
<u>Medeleerlingen.</u> Aantal REC-Leerlingen				
<u>Ouders.</u> Communicatie met de ouders Ouderraad MR				

**Woordenlijst:**

Intern Begeleider: bewaakt de leer vorderingen van de kinderen, verwerkt toetsgegevens, coördineert de handelingsplannen die de leerkrachten uitvoeren

W.S.N.S.: Weer Samen Naar School, samenwerkingsverband tussen Enschedese basisscholen en scholen voor speciaal basisonderwijs. Basisscholen ontvangen hulp en ondersteuning bij het begeleiden van kinderen.

Expertis: schoolbegeleidingsdienst.

PCL: Permanente Commissie Leerlingenzorg adviseert of een kind recht heeft op speciaal basisonderwijs.

REC: Regionaal Expertise Centrum is een samenwerkingsverband van scholen voor speciaal onderwijs in een regio. Bijvoorbeeld: slechthorendenschool, school voor langdurig zieke kinderen...

ZAT Het Zorg Advies Team bestaat uit de schoolverpleegkundige, de schoolmaatschappelijk werkende, de intern begeleider, en de schoolbegeleider van W.S.N.S.

## **4.9 Informatie- en communicatietechnologie (ICT)**

In een Jenaplanschool:

- heeft de computer in midden - en bovenbouw een geïntegreerde plaats,
- ligt de nadruk bij de ontwikkeling van het computergebruik op wereldoriëntatie,
- speelt de computer een steeds belangrijker rol bij de communicatie binnen teksten, krant) buiten de school,
- wij maken deel uit van het "Basis op kop" - project in Enschede, waardoor alle basisscholen in Enschede deelnemen aan een gezamenlijk netwerk.

**De computer en de informatie - en communicatietechnologie (ICT) leveren een eigen bijdrage aan de vorming van de kinderen. Ze mogen, niet in de plaats komen van directe, zintuiglijke ervaringen met de dingen. Zelf ervaren, zelf vragen stellen en op zoek gaan naar antwoorden is de basis voor wereldoriëntatie.**

**Kinderen groeien op in een steeds kunstmatiger wereld waarin de computer een belangrijke plaats in neemt. (Kees Both).**

Doelstelling: de kinderen maken verantwoord en doelbewust gebruik van communicatiemiddelen waaronder nieuwe media.

- ✓ Ze kunnen een tekst maken en bewerken met een tekstverwerkingsprogramma op de computer.
- ✓ Ze weten globaal welke mogelijkheden de digitale media hebben.
- ✓ Informatie zoeken en gebruiken van internet

In de onderbouw beginnen de kinderen met het maken van teksten. Kinderen brengen verslag uit van het weekend. Ze vertellen het verhaal bij een tekening. De groepsleider noteert deze verhalen. Oudere kinderen kunnen deze teksten zelf opschrijven, stempelen of met de computer verwerken. In de middenbouw gebruiken de kinderen de computer om de beurt, om teksten te

maken en informatie te zoeken. Iedere groep heeft een aantal computers, waarvan er 2 op het schoolnetwerk aangesloten zijn. De kinderen gebruiken ze dagelijks om teksten voor hun werkstukken te maken.

- ✓ Ze weten globaal welke mogelijkheden digitale media hebben.

In de onderbouw leren de kinderen omgaan met de computer, de muis en een aantal spelletjes. In de middenbouw komt het toetsenbord erbij. De kinderen werken ook met oefenprogramma's voor taal en rekenen. Het internet komt in de midden- en bovenbouw aan de orde.

- ✓ Ze kunnen met behulp van de computer digitale leermiddelen gebruiken.

In de onderbouw zijn dit vooral spelletjes.

In de middenbouw komen er oefenprogramma's voor taal en rekenen bij.

In de bovenbouw wordt gewerkt met programma's bij wereldoriëntatie.

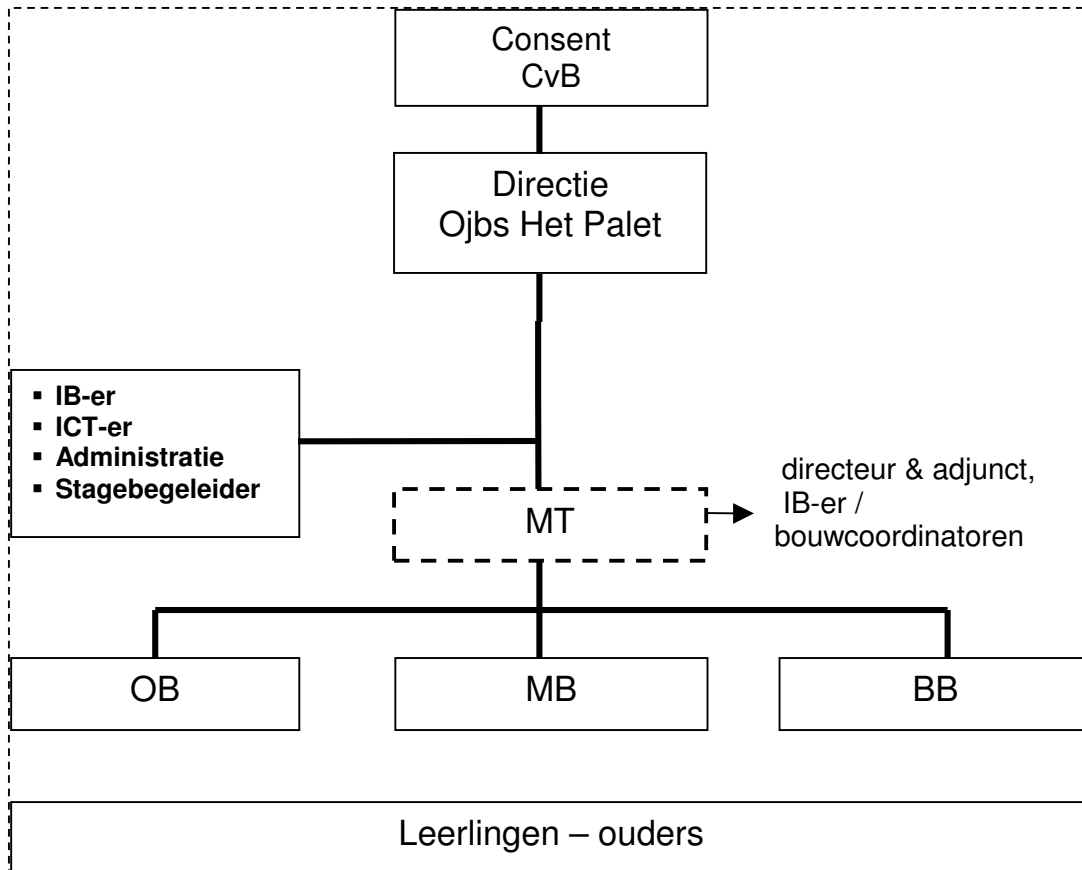
Wij waarschuwen kinderen en ouders voor de nadelen van de digitale wereld. Dit gebeurt ook regelmatig via de nieuwsbrief, herhaling van de signalen.

De school heeft een eigen website om ouders te informeren. Hier geldt ook veiligheid voorop. Foto's waarop kinderen staan, staan uitsluitend op het besloten deel.

In het beleidsstukken boek is het beleid voor de periode 2007 - 2011 opgenomen.

## Hoofdstuk 5: organisatie en beleid binnen de school en communicatie.

### 5.1 Organogram van de school



### 5.2 School- en klassenorganisatie.

Ojbs Het Palet kent bouwen en binnen de bouwen 3 maal een stamgroep. Onder een stamgroep wordt verstaan dat er in die groep kinderen zitten van 2 of meer "groepen". Op deze wijze wordt een belangrijk deel van de jenaplanvisie gerealiseerd namelijk dat kinderen van en met elkaar leren. En dat niet alleen in cognitieve maar ook in sociaal emotionele kant. Op teamniveau laat zich dat doorvertalen naar de "Lerende schoolorganisatie".

Onderbouw; de gele vlinders, rode papegaaien en blauwe konijnen

Middenbouw; de paarse inktvissen, de groene kikkers en de oranje goudvissen

Bovenbouw; de welpen, de witte eenden en de grijze dolfijnen.

### 5.3 Toelating, verwijzing en verwijdering

Een leerling is toelaatbaar tot onze school / kan op onze school blijven, als hij/zij in staat is om het onderwijs, zoals deze op onze school is vormgegeven, binnen de grenzen van de zorgbreedte te volgen.

Deze leerling moet zich op onze school kunnen handhaven en zich kunnen ontwikkelen.

#### Aannamebeleid 4-jarigen

1. Kinderen worden toegelaten op de dag van hun 4<sup>e</sup> verjaardag. Dit is wettelijk geregeld.

2. Ouders/verzorgers van kinderen die 4 jaar worden in de laatste 4 weken van het schooljaar worden geadviseerd de kinderen ná de zomervakantie op school te laten starten.
3. 3-jarigen mogen maximaal 10 dagdelen, verdeeld over de 2 maanden voor hun vierde verjaardag, komen kennismaken.

#### Aannamebeleid in andere gevallen dan 4-jarigen

1. Wanneer kinderen gedurende een schooljaar verhuizen naar een andere buurt, kunnen ze op een nieuwe school worden aangenomen.
2. Wanneer de ouders om een andere reden dan verhuizing hun kind lopende een schooljaar willen aanmelden op een andere school, kan dit alleen na overeenstemming hiervoor tussen de directeuren van de betreffende scholen.
3. Ouders die zich gedurende een schooljaar melden op een school vanwege een feit dat ze 'problemen heb ben' op een andere school worden ontmoedigd w.b. een mogelijke overgang. Concreet betekent dit voor ouders die een probleem hebben op een school:
4. Er wordt aan hen gevraagd of ze al contact hebben gehad met de directie van de school waar het kind nu zit m.b.t. de problemen.
5. Er wordt hen gewezen op de afspraak zoals hierboven vermeld.
6. Er wordt aangegeven dat voor er sprake kan zijn van een overstap er contact gezocht wordt met de directie van de huidige school. In dit contact wordt in ieder geval onderzocht of een directe overstap bespreekbaar is. (daarbij zou het zelfs wenselijk zijn als de school contact opneemt met de huidige school om te kijken of de scholen tot onderlinge overeenstemming kunnen komen omtrent de overstap zonder daar de ouders bij te betrekken (die hebben een mogelijk vertrek immers al aangegeven). Geen overeenstemming betekent dan dat beide scholen communiceren niet mee te werken aan de overstap. Wel overeenstemming betekent dan dat de school waar het kind tot nu toe op zat contact opneemt met de ouders om de mogelijkheden te bespreken.

#### **De procedure voor het verwijderen van een leerling**

Als leerlingen zich ernstig misdragen, dan kunnen ze van school worden gestuurd. Aanvankelijk begint dat met een time-out van een dag(deel) waarna een gesprek met de ouders/verzorgers en de leerling volgt. Dat kan zich driemaal herhalen. Bij voortdurende van het verkeerde gedrag wordt het langer. Is dat voor maximaal een week, dan spreekt men van schorsing. Is dat voorgoed, dan heet dat verwijdering. Verwijdering gebeurt maar hoogst zelden en ook niet van de ene dag op de andere. Voordat een leerling verwijderd wordt, is er meestal al heel wat voorgevallen. De beslissing over verwijdering van een leerling wordt genomen door het schoolbestuur. Voordat zo 'n besluit kan worden genomen, moet eerst de leerling worden gehoord. Het schoolbestuur is ook verplicht aan de leerling, en als deze nog geen 18 jaar is ook aan zijn ouders, schriftelijk uit te leggen waarom de leerling wordt verwijderd. Als het om een leerplichtige leerling gaat, moet het schoolbestuur er bovendien voor zorgen dat een andere school de leerling toelaat. Het is namelijk niet toelaatbaar en wettelijk zelfs niet mogelijk om leerlingen te verwijderen zonder dat er een andere school dan wel instelling gevonden is (artikel 27, lid 1 van de Wet Voortgezet Onderwijs). Eveneens moet er bij een verwijdering worden overlegd met de inspectie. Gedurende deze periode kan de leerling worden geschorst. Binnen zes weken kan schriftelijk bezwaar worden gemaakt bij het schoolbestuur. Dat moet daarna binnen vier weken opnieuw beslissen nadat de leerling, en als deze nog geen 18 jaar is, ook zijn ouders de gelegenheid hebben gehad te worden gehoord. Als het schoolbestuur dan nog vasthoudt aan het besluit om de leerling te verwijderen, dan kunnen de ouders in beroep gaan bij de rechter.

Een uitgebreid protocol is in het routeboek aanwezig.

## 5.4 Taakbeleid

Taakverdeling niet-lesgebonden taken leerkrachten en conciërge (niet zijnde stagiaires).

Uitgangspunten:

- De leerkrachten zijn na lestijd beschikbaar voor gezamenlijke activiteiten en overleg;
- Een ruim van te voren vastgesteld vergaderrooster is in principe bindend;
- Leerkrachten plannen activiteiten gerelateerd aan de groep niet in vergadertijd;
- Deeltijders maken in overleg met de schoolleiding afspraken m.b.t. het vergaderrooster;
- Aan onderwijskundige activiteiten gerelateerd aan de lesgevende taken worden in principe deelgenomen door alle deeltijders. Compensatieverlof is geen reden voor afwezigheid;
- Deelname aan festiviteiten door deeltijders als zij plaats vinden op de "niet werkdagen" is vrijwillig;
- Deelname aan nascholingsactiviteiten gerelateerd aan het schoolplan en beleidsmatige ontwikkeling is verplicht;
- De toegewezen taken worden besproken in het functioneringsgesprek

N.B.!!

Niet opgenomen in dit overzicht zijn de directietaken, taken die deel uit maken van de taken interne begeleiding, taken conciërge, taken administratieve ondersteuning, ICT - taken en bouwcoördinatortaken.

## 5.5 Communicatie

Onze school vindt goede communicatielijnen met alle betrokkenen buitengewoon belangrijk. Wij zorgen dan ook voor vele lijnen zowel intern als extern.

### Interne communicatie

Wij houden elkaar van alle belangrijke zaken op de hoogte. Iedereen krijg verslagen van alle vergaderingen zowel team - als bouwvergaderingen. Wij gaan dit doen via de mail. Gezamenlijk vullen wij de thematische schoolkranten en de wekelijkse nieuwsbrief.

Beleidsstukken worden voor de vergadering verspreid en komen na bespreking / accordering in de mappen in de klas.

### Externe communicatie

De externe communicatie is veel groter en vaak minder regelmatig. De binnenkomende post wordt door de directeur in de betreffende postvakjes van de teamleden gedaan.

Naar de ouders gaat iedere week een nieuwsbrief. De ouders worden ook 3 maal per jaar uitgenodigd om op school te komen om de vorderingen van hun kind(eren) te bespreken. Het advies voor het vervolgonderwijs is ruimer bemeten.

In de gesprekken van de inspectie gaven de ouders de laagdrempeligheid van de school aan als compliment (april 07).

Ouders die hun kinderen aanmelden krijgen de zgn. grote schoolgids. Ieder jaar komt er een kleine schoolgids uit voor alle kinderen waarin de afspraken voor dat schooljaar specifiek staat uitgewerkt.

Onze school beschikt over een eigen website waar de hierboven genoemde communicatie ook op te lezen is.

De M.R. komt regelmatig bijeen de vergaderdagen worden bekend gemaakt in de nieuwsbrief, want de vergaderingen zijn openbaar.

#### **Directieoverleg**

- Overlegstructuur voor directeur Consent Openbare scholen in Enschede.
- Directieoverleg breed elke maand: Algemeen directeur, operationeel manager, directeuren van alle openbare scholen.

#### **Dekkend netwerk Centrum, West en Lonneker elke 6 weken:**

directeuren van obs Het Stadsveld, obs De Prinsenschool, ojbs Het Palet, odbs Europa, omb's Het Zeggelt, odbs Lonneker, ofbs De Bothoven, obs Tweckelerveld

#### **Beleidscommissie elke 6 weken:**

operationeel manager, beleidsmedewerker, directeuren van de openbare scholen: Tweckelerveld, Glanerbrug Zuid, Helmerhoek, Wielerbaan, Bothoven, Lonneker, Het Palet en Willem Wilmink.

#### **Brede School Stadsveld/Zwering**

Overleg met de Bredeschool regisseur en directeuren en/of vertegenwoordigers van de participanten elke 6 weken:

- Het Stedelijk Lyceum-locatie Zwering
- Het Bonhoeffer College
- Rk bs De Triangel
- Ojbs Het Palet
- Obs het Stadsveld
- PSZ Pikkolo -Alifa -Bibliotheek -Muziekschool -Livio -Politie

#### **Brede School "de Locomotief"**

Overleg met de BSR en de participanten om de 6 weken:

- Het Stedelijk Lyceum-locatie Zwering
- Het Bonhoeffer College
- Rk bs St Jan
- Odbs Europaschool
- Obs het Stadsveld-locatie Pathmoschool
- Cbs De Beatrixschool
- ROC -PSZ De Boei -Alifa -Bibliotheek -Muziekschool -Livio -Politie

WSNS, de directeur heeft als extra directeuren taak dat hij stuurgroeplid is van het samenwerkingsverband. Eenmaal per 6 weken.

Jenaplankerngroep, deze groep bestaat uit 7 directeuren van jenaplanscholen uit de regio Twente / Achterhoek. Wij krijgen ondersteuning vanuit de pabo Edith Stein. Eenmaal per 2 maanden. Vanuit deze groep wordt voor de betreffende scholen ook een onderwijsdag gerelateerd aan het jenaplan georganiseerd.

## 5.6 Dienstverlening

### **Overblijfregeling:**

Kinderen kunnen op school overblijven. Als ze eten en drinken en overblijfgeld hebben, zijn ze welkom bij de overblijfmoeders. De kinderen gaan onder begeleiding van de overblijfmoeders naar het speeltuingebouw. De overblijf is van 11.45 tot 12.35 uur.

### **Voor- en naschoolse opvang**

De school verleent een makelaarsrol bij het aanbieden van buitenschoolse opvang.

Met ingang van 1 augustus 2007 zijn de scholen in het primair onderwijs "resultaatplichtig" als het gaat om het aanbieden van voor- en naschoolse opvang. Dit als gevolg van landelijke wetgeving.

De schoolbesturen in Enschede trekken samen op met de bedoeling de voor- en naschoolse opvang kwalitatief goed te regelen in de stad. Hiertoe zijn al diverse stappen gezet.

In samenwerking met de gemeente en de andere schoolbesturen zijn bijv. alle ouders met kinderen in het primair onderwijs in Enschede in de gelegenheid gesteld om hun mening te geven over (o.a.) het onderwerp "voor- en naschoolse opvang". Die resultaten zijn aan het eind van het schooljaar 2006-2007 bekend geworden en besproken.

Concreet is de voor- en naschoolse met ingang van 1 augustus 2007 nog niet op een wijze geregeld die past bij het kwalitatief hoge doel dat we nastreven voor de komende jaren.

Toch hoeft u niet bang te zijn dat u per 1 augustus in de kou staat als u gebruik van voor- of naschoolse opvang zou willen maken. In Enschede zijn nl. voldoende organisaties die voor- en naschoolse opvang voor hun rekening kunnen en willen nemen. Er zijn ook al heel veel ouders met kinderen die van deze organisaties gebruik maken. Mocht u per 1 augustus voor het eerste iets geregeld willen hebben en u weet niet waar u moet zijn, dan kunt u zich wenden tot de directie van de school. Zij kunnen u adressen van organisaties geven die nu al iets voor u kunnen betekenen.

### **Ouderhulp /ouderparticipatie**

We nodigen ouders uit bij alle schoolactiviteiten, als leesmoeders, handenarbeidhulp, uitstapjesbegeleiding, sportwedstrijden, avondvierdaagse. Ook worden ze bewust gevraagd voor de ouderraad en de MR.

Er is een actieve houding nodig om goede ouderparticipatie in stand te houden.

## 5.7 Schooladministratie en procedures.

Onze school gebruikt het LAR leerlingen administratie systeem.

Registratie (school)verzuim gebeurt dagelijks in de groep.

Bij afwezigheid zonder bericht wordt op onze school naar huis gebeld, zonodig gaan wij naar de woning.

De gegevens uit het leerlingvolgsysteem zitten in de klassenmap en het leerlingendossier in het archief.

Bij overplaatsing naar een andere school maakt de IB-er het leerling-verslag en verzendt dat binnen 14 dagen na terugmelding van de ontvangende school.

## **Hoofdstuk 6: personeelsbeleid.**

### **6.1 Personeel en organisatie**

#### **Personeelsbeleid bij Consent en daaruit voortvloeiend op ojbs Het Palet.**

##### **Visie van het bestuur Consent:**

Vanuit deze visie wordt het personeel als het belangrijkste instrument om goed onderwijs te kunnen geven gezien. Consent vindt het dan ook belangrijk om te investeren in kwaliteit door bijvoorbeeld scholing en begeleiding. Ook een evenwichtige leeftijdsopbouw, mobiliteit en professionalisering dragen bij aan de kwaliteit van het onderwijs. Van de schoolleiding wordt primair onderwijskundig leiderschap verwacht. Ouders, kinderen en leerkrachten mogen op een Consentschool een schooldirecteur verwachten die voor hen aanwezig is en het boegbeeld vormt van de school. Herkenbaar, aanspreekbaar en onderwijskundig richtinggevend.

De beschrijving van het personeelsbeleid die hier gebruikt wordt is kort. De volledige uit een zetting is opgenomen in het Routeboek, dit geldt zowel voor het I.P.B. (met al zijn factoren) als voor het ziekteverzuimbeleid.

##### **Doelen van het personeelsbeleid.**

**Bij schoolontwikkeling is er sprake van een organisch en cyclisch proces, berustend op de in elkaar grijpende ontwikkeling van individuele leraren, de organisatie en de inhoud. Je kunt niet aan de verbetering van de organisatie werken zonder oog te hebben voor de persoonlijke en beroepsontwikkeling van de leraren en ander personeel ( Kees Both).**

Het personeelsbeleid van onze school wordt niet alleen door de school zelf bepaald. Maar het personeelsbeleid van Consent staat hierbij centraal, aangezien wij allen een aanstelling op bestuursniveau hebben.

##### **Formatiebeleid.**

De afdeling voor personele zaken levert ieder jaar (ook bij iedere wijziging tijdens het jaar) een urenberekening / personeelsberekening aan. Aan de hand hiervan stelt de directeur ieder jaar een formatieplan op. Dit formatie plan is een uitvloeisel van het meerjarenformatieplan dat eveneens door de directeur wordt opgesteld. De personeelsgeleding van de MR krijgt dit plan ter instemming voorgelegd. Daarna wordt het plan ter goedkeuring voorgelegd aan de algemeen directeur van Consent.

##### **Taakbeleid**

Ieder schooljaar wordt het taakbeleid en de inzet van het personeel door de directie opgesteld n.a.v. het formatieplan. Tijdens de functioneringsgesprekken worden de voorstellen die de persoon zelf aangaan besproken. Als daar overeenstemming in is bereikt, wordt het totale voorstel besproken in een teamvergadering.

Tijdens het functioneringgesprek worden ook de overige taken, los van de lesgevende taken besproken. Hiervoor wordt door de directeur een uitdraai m.b.t. de normjaartaak gemaakt en besproken.

### **Beleid ten aanzien van loopbaan en scholing.**

De leerkrachten werkzaam bij Consent kunnen een beroep doen op het Mobiliteitscentrum. In samenwerking met andere gemeenten in de regio wordt er gewerkt aan meer mogelijkheden voor leerkrachten om een andere werkplek te vinden. Leerkrachten krijgen ieder jaar een uitnodiging om zich aan te melden bij dit centrum.

De scholing wordt besproken in het functioneringsgesprek. Bij scholing zijn 2 factoren van belang de scholing op schoolniveau en op individueel niveau.

### **Functie waarderingssysteem:**

Consent heeft de nota FUWA in voorbereiding. Daarin zullen de functies van O.P. en O.O.P. en de daarbij passende waardering worden beschreven.

### **Overige aspecten van het personeelsbeleid.**

Consent heeft een aantal richtlijnen ontworpen voor de scholen omtrent de opvang van leerkrachten die komen bij ziekte en vervanging. Vervangers moeten goed opgevangen worden. Er moet een rooster zijn, een plattegrond, de schoolregels moeten bekend zijn en de vervanger hoeft de eerste week geen pleinwacht te lopen. In de groep is een program aanwezig waarmee de eerste dag gewerkt kan worden.

Bij minder goed functionerende leerkrachten wordt er in samenspraak met Consent (arbodienst, schoolmaatschappelijk werk) gezocht naar oplossingen in begeleiding. Dit kan zijn extra training in velerlei vormen of een overplaatsing binnen het mobiliteitsprogram. Vanuit Consent is er een werkgroep van directeurs bezig geweest die een beleidsprogram hebben opgesteld.

Op onze school werken een persoon via de zgn. ID - banen - regeling. De conciërgetaken, waar onder verzorgen van het gebouw en de schoolomgeving, wordt uitgevoerd volgens een rooster, opgesteld door de adjunct.

### **Het beleid ten aanzien van de vergroting van het aantal vrouwen in de schoolleiding.**

Hiervoor verwijzen wij naar het beleid vanuit Consent.

### **Het beleid gericht op de verbetering van de arbeidsomstandigheden.**

Wat betreft de gebouwen en hun omgeving.

Een groot deel hiervan ligt bij de Consent, die zorgt voor het onderhoud van het gebouw. Bij Consent is een medewerker aangesteld die als aanspreek - persoon fungeert.

De staat waarin het gebouw verkeert laat nogal wat te wensen over, het gebouw is ten slotte ruim 40 jaar oud. Het onderhoud staat toch op het niveau van alleen het hoog nodige. Dit komt omdat wij in de nabije toekomst zomer 2009 een nieuw schoolgebouw kunnen betrekken. Deze grote klus zal ons de komende jaren intensief bezig houden.

### **Wat betreft ziekte en verzuim.**

Vanuit Consent is het thema ziekteverzuim en hoe hiermee om te gaan m.b.t. voorkomen van verzuim, begeleiding tijdens de verzuimperiode en tijdens de therapeutische periode vastgesteld. Dit wordt beschreven in het beleidsstuk "Visie op verzuim" van Consent. Dit beleidsstuk is opgenomen in het beleidsstukkenboek.

Door de directeur wordt een verzuimregistratie gevoerd.

## **De functioneringsgesprekken.**

Ieder jaar wordt door de directeur met alle personeelsleden, zowel leerkrachten als onderwijsondersteunend personeel, een functioneringsgesprek gehouden. Dit gaat aan de hand van een vastgesteld rooster en vooraf gekregen bespreekpuntenagenda.

Aan de orde komen:

- ✓ Het gesprek van vorig jaar en de daarin gemaakte afspraken,
- ✓ Terugblik op het afgelopen jaar,
- ✓ De contacten met de diverse geledingen,
- ✓ Bespreking van het bezoek aan de groep (klassenvisitatie),
- ✓ De toekomst op Het Palet, w.o. welke groep volgend jaar, jouw nascholing (dit hangt nauw samen met de volgende 2 punten),
- ✓ De normjaartaak,
- ✓ Waar ben ik goed in en waar heb ik behoefte aan ondersteuning (voorloper op de POP),
- ✓ Afspraken n.a.v. dit gesprek,
- ✓ Hoe vond je het gesprek.

## **Functioneringsgesprekken nieuwe stijl**

Het gaat om functioneringsgesprekken nieuwe stijl, maar het blijft wel een functioneringsgesprek. Dat wil zeggen gericht op het verder optimaliseren van het functioneren van de individuele medewerkers, waarbij zowel het functioneren van de medewerker als het functioneren van de organisatie aan de orde komen. Het gaat derhalve niet om oordelen, veroordelen of beoordelen. Het gaat om een dialoog tussen de leidinggevende en zijn medewerker met de hiervoor genoemde bedoelingen.

Aan de functioneringsgesprekken zijn geen rechtspositionele gevolgen verbonden.

Het past bij professionals dat zij voortdurend kritisch naar het eigen functioneren kijken, feedback vragen aan hun collega's en om een oprechte mening over het functioneren vragen aan hun leidinggevende en hun "klanten". Het gaat daarbij vooral om het antwoord op de vraag hoe iemand zijn functioneren als professional kan verbeteren.

Het verslag van het functioneringsgesprek wordt gemaakt door de leerkracht.

Het functioneringsgesprek is een onderdeel van het bekwaamheidsdossier. Hiervoor wordt naar het routeboek verwezen en naar het IPB beleidsstuk.

## **Beleid ten aanzien van de bevordering van de arbeidsdeelname van allochtone werknemers.**

Vanuit Consent wordt hierover beleid gevoerd.

## **Beleid t.a.v. gedrags - en dresscodes.**

Leerkrachten, leerlingen mogen er uitzien zoals ze willen

- Leerkrachten zijn een voorbeeldfunctie, niet aanstootgevend, shockerend. Je hebt te maken met islamitische ouders e.d. Niet kwetsend.
- Bij kinderen ook bepaalde afspraken
- Aanvaardbare sociale norm
- Binnen gangbare fatsoensregels; sociaal aanvaardbare grenzen. Wie bepaalt? Controleert? Oneindige discussie  
Maatschappij, normen en waarden zijn voortdurend aan verandering onderhevig.  
Per geval 'grens overtreden', stelling nemen en goed vastleggen

**Voorstel:** Directie beslist zonodig of er sprake is van een extreme kledingvorm. Leerkracht en/of leerkrachten conformeren zich hieraan.

**Leerkrachten, leerlingen mogen geen hoofddeksels dragen binnen school**

- Geen hoofddeksels in de klas
- Haarband wel, mag zicht op ogen niet belemmeren
- Geen petjes op in de klas

**Voorstel:** leerkrachten en leerlingen dragen geen hoofddekseel, hoofddoeken en haarbanden in de klas.

**Alle versieringen aan het lichaam moeten verboden worden**

Voor leerkrachten/onderwijsondersteunend personeel /stagiaires

- Oorbellen blijven
- Wel aanpassen aan de omgeving
- Directie beslist of iets extreem is, leerkracht moet zich conformeren aan de school

Voor leerlingen:

- Piercing, verantwoordelijkheid van de ouders
- Tatoeage, valt niet te veranderen
- Sieraden, zolang veiligheid niet in het geding is
- Tijdens gymles sieraden af

**Voorstel:** Tijdens de gymles gaan zoveel mogelijk sieraden af. Sieraden zijn mits niet extreem toegestaan op school en zolang de veiligheid niet in het geding is. Zie gymlesprotocol.

**Leerkrachten hebben altijd een voorbeeldfunctie**

- Tijdens het werk en in functie zeker
- Altijd ook in andere plaatsen/stagiaires?

**Voorstel:** leerkrachten hebben tijdens hun werk een voorbeeldfunctie. Hierover mogen ze ten allen tijde op aangesproken worden door de directie.

## **6.2. Professionalisering**

De wet BIO geeft aan dat een leerkracht op enig moment haar/zijn bevoegdheid heeft gekregen om voor de klas te staan. Toch zal er voortdurend aan de bekwaamheid gewerkt moeten worden. De competenties die onze school van het team verwacht staan beschreven in de Nota IPB (april 2007)

Een teamlid is verplicht tenminste 10 % van de jaartaak te besteden aan professionalisering. Daar vallen ook de scholingselementen onder.

In de jaarplanning van augustus worden naast de verplichte teambesprekingen enkele studiedagen vastgesteld voor scholing van het gehele schoolteam.

In het nascholingsplan worden de wensen en de mogelijkheden voor individuele nascholing opgenomen.

### **6.3. Arbobeleid**

#### **Veiligheidsplan**

Wij kiezen voor een veilige school; waar kinderen, ouders en leerkrachten zich veilig voelen in school en omgeving en met plezier naar school gaan. Ons doel is dat er een samenwerking ontstaat tussen ouder, kind en school.

Het veiligheidsplan wordt gemaakt in het schooljaar 2007-2008, waarin het preventieve, curatief en repressieve beleid inhoudelijk wordt beschreven.

Op school zijn twee vertrouwenspersonen en zoeken we een intermediair agressie en geweld. In de schoolgids staat de klachtenregeling beschreven.

Tot een paar jaar geleden was het zo dat op een school, afhankelijk van het aantal leerlingen, een paar EHBO-ers aanwezig moesten zijn. Dat is niet meer zo.

Nu moet er per 50 werknemers (en daar vallen ook leerlingen onder) tenminste één BHV-er (Bedrijfshulpverlener) aanwezig zijn. Een school met 150 leerlingen en 15 personeelsleden moet kunnen beschikken over 4 opgeleide hulpverleners (en dat is wat anders dan iemand met een EHBO-diploma). Eigenlijk moeten er altijd twee extra aangesteld worden omdat een BHV-er ziek kan zijn of niet aanwezig.

In artikel 15, lid 2 van de Arbowet zijn globaal de taken van de BHV-er vastgelegd:

- a. het verlenen van de eerste hulp bij ongevallen;
- b. het beperken en het bestrijden van brand en het voorkomen en beperken van ongevallen;
- c. het in noodsituaties alarmeren en evacueren van alle werknemers en andere personen in het bedrijf of inrichting;
- d. het alarmeren van en samenwerken met hulpverlenings-organisaties in verband met de in de onderdelen a tot en met c bedoelde bijstand.

De BHV - organisatie moet bestaan uit getrainde medewerkers die meerdere malen per jaar oefenen. Tijdens de trainingen leren de medewerkers te reanimeren, wonden te verzorgen, ontruiming in gang te zetten en (beginnende) branden te blussen.

#### **Contactpersoon ongewenste intimiteiten**

We horen de laatste jaren steeds vaker via kranten en T.V. over seksueel geweld en andere ongewenste intimiteiten. Bovendien is mishandeling allang niet zeldzaam meer. Ook op scholen wordt hieraan aandacht besteed. Kinderen, die te maken hebben met ongewenste intimiteiten, kunnen daarover altijd komen praten met hun groepsleerkracht.

## Hoofdstuk 7: kwaliteitsbeleid.

### 7.1 Het aanbieden van kwalitatief hoogwaardig onderwijs.

Consent stelt zich primair tot doel kwalitatief hoogwaardig onderwijs aan te bieden. Zij wil dit bereiken door de inhoud van het onderwijs af te stemmen op de wensen van ouders en kinderen, rekening te houden met verschillende uitgangsposities van leerlingen en daar een passend onderwijsaanbod voor te bieden en door zorg te dragen voor borging van de hoogwaardige onderwijskwaliteit.

Uitgangspunt van het bestuur is een breed aanbod van onderwijsconcepten in Enschede. Consent wil ieder kind een passend onderwijsarrangement aan kunnen bieden. Daartoe worden bijvoorbeeld projecten en programma's voor begaafde leerlingen ontwikkeld. Ook neemt Consent deel aan een samenwerkingsverband binnen Enschede dat er voor zorgt dat voor ieder kind een passend (speciaal) onderwijsarrangement beschikbaar is.

De borging van de hoogwaardige kwaliteit wordt door middel van een cyclisch proces gerealiseerd, oftewel kwaliteitszorg.

Kwaliteitszorg kan omschreven worden als 'het totaal van activiteiten, procedures en instrumenten, die bedoeld zijn om op een permanente, systematische en cyclische wijze de kwaliteit van het onderwijs te bepalen, te bewaken, te borgen en te verbeteren'. Dit komt concreet neer op het beantwoorden van de volgende vijf vragen:

- Doet de school de goede dingen?
- Doet de school de dingen goed?
- Hoe weet de school dat?
- Vinden anderen dat ook?
- Wat doet de school met die kennis en informatie?

Stichting Consent plaatst kwaliteitszorg en zelfevaluatie nadrukkelijk in het perspectief van de kwaliteitsontwikkeling van de school.

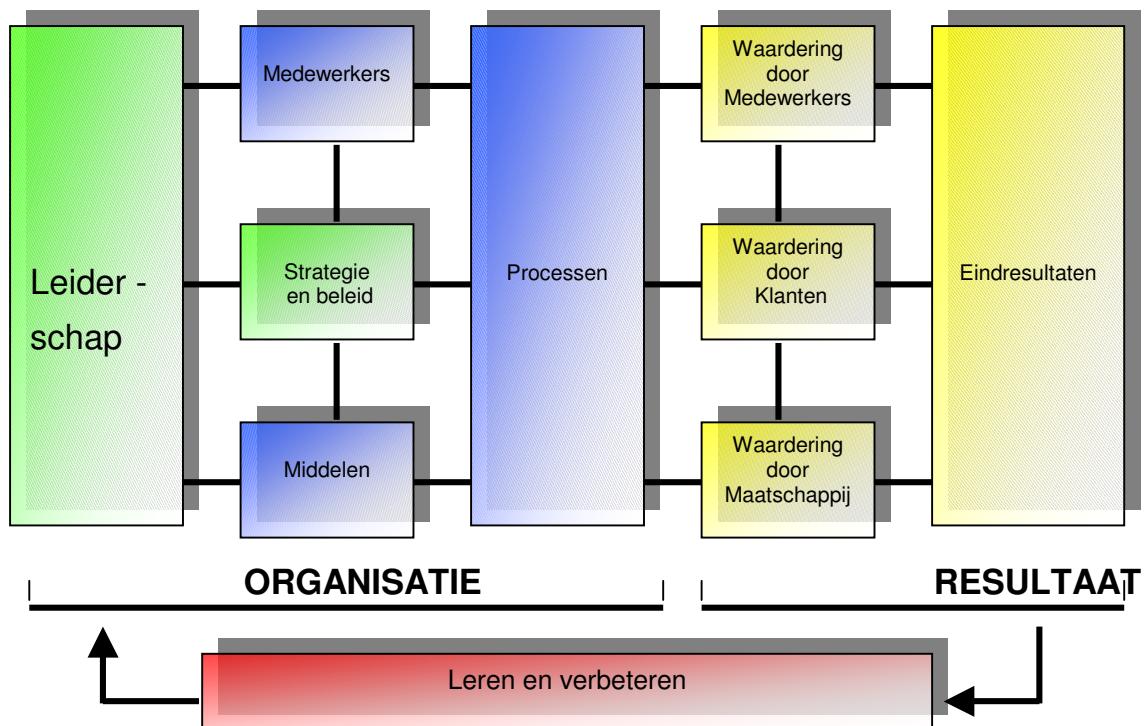
Alle scholen van Stichting Consent werken, in het kader van kwaliteitszorg, met de Kwaliteitsmeter Primair Onderwijs (KMPO) een instrument dat werkt volgens de principes van het "INK managementmodel" bij het sturen van de organisatie (INK - Instituut Nederlandse Kwaliteit).

Het KMPO is een kwaliteitsmatrix voor grondige zelfevaluatie op schoolniveau. De matrix is gebaseerd op aandachtsgebieden en ontwikkelingsfasen uit het INK managementmodel en indicatoren en aandachtspunten uit het waarderingskader van de onderwijsinspectie. Stichting Consent heeft voor haar scholen een eigen invulling gegeven aan het proces van kwaliteit bewaken.

- De matrix wordt eens per vier jaar afgenomen, gelijklopend met de beleidscyclus van het Schoolplan en strategisch beleid.
- Eens per twee jaar worden enquêtes afgenomen onder personeel, ouders en leerlingen waarmee een beeld gevormd wordt over de waardering van de school
- Eens per twee jaar wordt een zelfevaluatie afgenomen.

Uiteindelijk levert dit proces voor kwaliteit een profiel op voor de school, op basis van het INK model en het waarderingskader van de onderwijsinspectie, met een verzameling verbeterpunten.

Het schema van het "INK managementmodel" voor kwaliteitsbeleid ziet er als volgt uit:

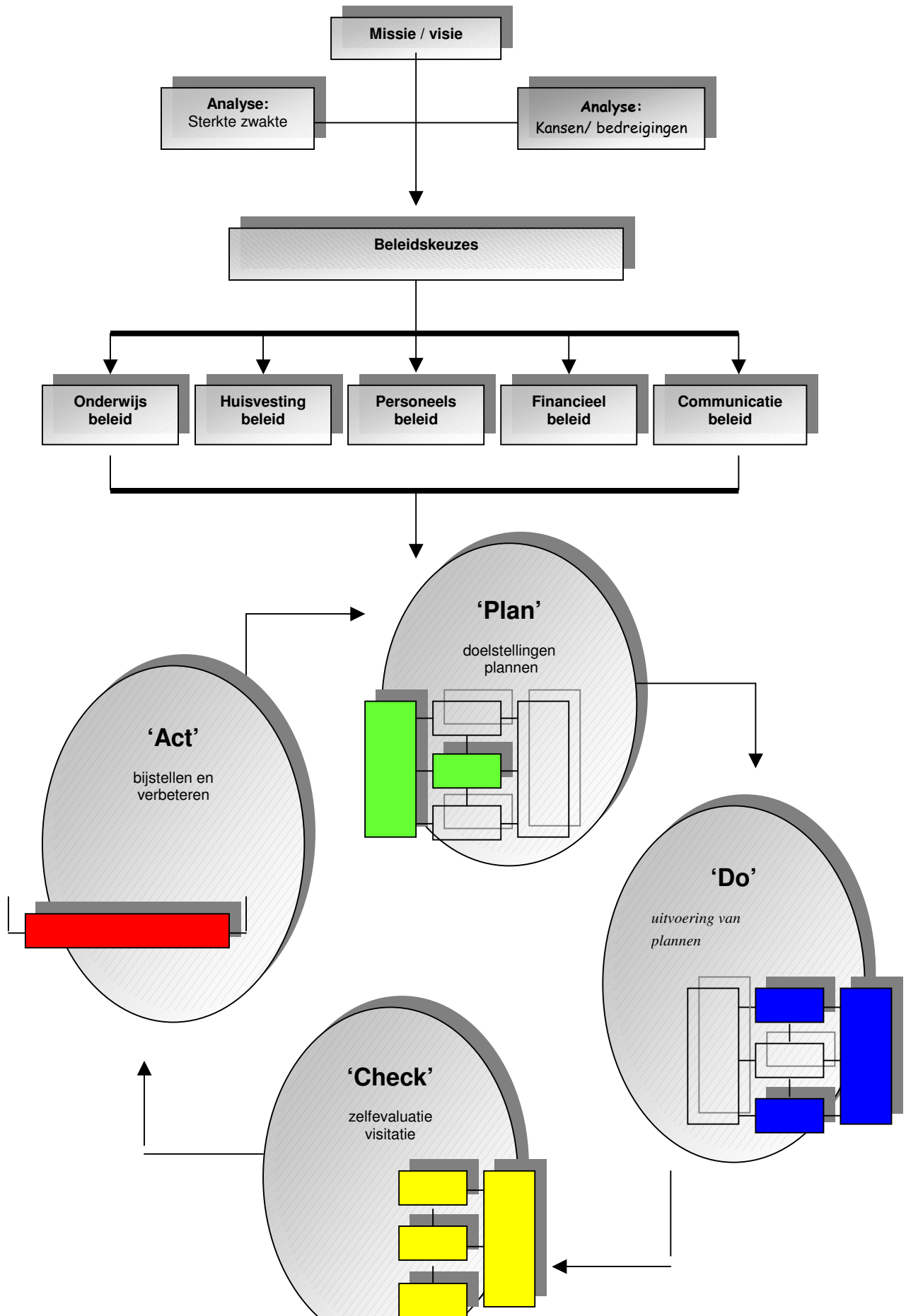


Het INK managementmodel kent een deel **organisatie** en een deel **resultaat**. Het deel organisatie beschrijft de richting en inrichting van de organisatie en interne bedrijfsprocessen. In het deel resultaat wordt gekeken naar de opbrengsten en eindresultaten. Voor de Consentscholen gaat het dan vooral om

- De uitkomsten van de enquête 'welbevinden leerlingen'
- De uitkomsten van de enquête 'tevredenheid ouders'
- De leerling-resultaten per schooljaar op basis van landelijk genormeerde toetsing, afgezet tegen de intelligentie en de sociale achtergrond; de opbrengsten zullen tenminste op het niveau van het landelijk gemiddelde moeten zitten op basis van de landelijke onderwijsresultaten in het jaarlijkse Onderwijsverslag van de Rijksinspectie;
- De verwijzing naar het Voortgezet Onderwijs moet overeenkomstig het te verwachte niveau van de leerling zijn op basis van intelligentie, onderwijsresultaten en sociaal milieu. Onderpresteren moet worden voorkomen;
- De waardering van de rijksinspectie voor de didactische en pedagogische kwaliteit van het onderwijs moet tenminste een drie zijn met als duidelijke ambitie een vier in de Periodieke Kwaliteit Onderzoeken van de rijksinspectie op iedere school.

Werken met het INK model gebeurt volgens een strategische route. Dit is een cyclus van "Plan" (plannen), "Do" (uitvoeren), "Check" (evalueren) en "Act" (bijstellen en verbeteren). Daarmee krijgt het noodzakelijke planmatig handelen vorm. Het planmatig handelen vormt een essentiële voorwaarde in het verbeteren van de onderwijskwaliteit. Op de volgende pagina is een schema weergegeven voor de integrale samenhang van strategisch schoolbeleid in een cyclus voor kwaliteitszorg.

Een schematisch overzicht van een cyclus voor strategisch beleid en kwaliteitszorg in relatie met het INK managementmodel.



## 7.2 Opbrengsten

### **Uitstroomgegevens.**

De kinderen stromen na het laatste jaar bij ons op school uit naar verschillende vormen van voortgezet onderwijs. Zo divers als zij binnen komen, zo divers stromen zij ook weer uit.

Hieronder vindt u een overzicht van de laatste jaren:

	Havo / vwo	vmbo.t	overig vmbo
2004 (29)	5	14	10
2005 (21)	6	11	4
2006 (28)	11	8	7

### **Tevredenheidonderzoek**

Wij hebben in mei 07 een ouderenquête gehouden. Dit tevredenheidonderzoek geeft een goed beeld hoe de ouders over onze school denken. Wij hebben de uitslagen verwerkt in ons SWOT.

### **Toetsen:**

De gebruikte toetsen worden besproken in de hoofdstukken zorg en begeleiding.

## Hoofdstuk 8: financiën.

### 8.1 Begroting

#### 1. Financieel solide.

Ter vervanging van het oude financieringssysteem, het zogenaamde declaratiestelsel, heeft het ministerie van CO&W met ingang van 1 augustus 2006 de lumpsumfinanciering ingevoerd. Lumpsumbekostiging biedt aan de ene kant beleidsmatige vrijheid, maar brengt aan de andere kant financiële risico's en verplichtingen mee. Het beleid van het bestuur kan alleen worden uitgevoerd als er op korte en lange termijn een gezonde financiële basis aanwezig is. Daarvan is op dit moment sprake. Om ook de komende jaren verzekerd te zijn van een financieel solide situatie, streeft Consent naar een verantwoorde reservepositie en het beperken van bestuurs- en beheerskosten. De belangrijkste uitgangspunten zijn beschreven in een financieel werkboek dat door het bestuur van Consent is opgesteld ter voorbereiding op de lumpsumfinanciering.

De lumpsum financiering, die sinds 2006 is ingevoerd, begint steeds duidelijker te worden. De basis is het herverdeelmodel van de gelden die binnenkomen als het ministerie de leerling-telling en -weging heeft binnen gekregen. Het stafbureau maakt een voorstel tot jaarlijkse begroting. Deze begroting geeft zicht op de beschikbare gelden in relatie tot de personele factor en investeringen die afbetaald moeten worden. Minder inkomsten betekent de bakens verzetten op de schoolbudgetten en de andere beleidsterreinen.

#### Meerjarenbegroting

Met betrekking tot de meerjarige investeringen geldt voor ojbs Het Palet, dat dit gebonden is aan het realisatie van de nieuwbouw. Er zijn diverse reserveringen gedaan in de afgelopen 5 jaar. Uitgestelde investeringen om niet geld uit te geven dat achteraf gezien beter anders ingezet had kunnen worden op het moment dat de nieuwbouw is gerealiseerd. Dit geldt zowel voor materiele als personele uitgaven. Deze beleidsplannen worden elk jaar beschreven in de begroting die ingediend wordt bij Consent en daar goedgekeurd is.

De jaarbegroting en de meerjarige begroting wordt ieder jaar besproken met het team en de M.R.

De gelden die beschikbaar worden gesteld voor de rugzakkinderen worden conform de bedoeling ingezet. D.w.z. dat de gelden voor materiele zaken hieraan worden uitgegeven en voor personele zaken op de post personele uitgaven komen.

Ojbs Het Palet heeft geen gelden voor achterstandsbeleid.

#### Financieel jaarverslag

Ieder jaar levert het stafbureau een overzicht aan met de kosten die gepaard gingen met de uitgaven / inkomsten, de investeringen en de afschrijvingen.

Aan de M.R. wordt verslag gedaan. Met ingang van schooljaar 2006 - 07 wordt er een schooljaarverslag gemaakt, daarin is een onderdeel financiën opgenomen.

#### Risicoparagraaf

De financiële situatie van ojbs Het Palet is op dit moment goed. Een kwetsbaar element is de datum waarop de realisatie van de nieuwbouw plaats vindt. Dit is reeds enige jaren steeds uitgesteld afgeblazen om diverse redenen. Tot nu toe is de aanmelding van kinderen met veel moeite constant gehouden, of dat in de komende jaren ook zo zal zijn is niet voorspelbaar.

## **8.2 Huisvesting**

Het onderhoud van ojbs Het Palet wordt minimaal uitgevoerd omdat de nieuwbouw voor handen is. Alleen het hoognodige en zaken m.b.t. veiligheid worden uitgevoerd.

Het meubilair van ojbs Het Palet is reeds enige jaren aan de beurt om vervangen te worden. Om beschadigingen van het oude gebouw niet mee te nemen naar het nieuwe gebouw is de vervanging uit geteld tot de nieuwbouw.

## **8.3 Sponsoring, subsidies, incidentele bekostiging**

Met betrekking tot sponsoring voert Het Palet een terughoudend beleid. Als er sprake is van sponsoring zal dit op een zodanige wijze gebeuren dat van de kinderen geen tegenprestaties mogen worden verwacht, terwijl onder geen beding van beïnvloeding van de kinderen sprake mag zijn.

Iedere vorm van sponsoring of donatie zal gemeld worden aan de M.R.

## **8.4 Interne geldstromen**

De administratie van ouderbijdrage en schoolreis wordt gevoerd door de M.R. Tijdens de jaarvergadering wordt er door de kascommissie verslag gedaan van hun controle en de penningmeester gedechargeerd. In het jaarverslag van de M.R. wordt dit opgenomen.

## Hoofdstuk 9: klachtenregeling.

### **Klachtenprocedure en vertrouwenspersonen**

Als er een klacht of anderszins problemen bij een kind op school is, is de eerst aangewezen weg de leerkracht hierover te benaderen. De ouder kan dit doen door het maken van een afspraak voor een gesprek na schooltijd. Indien de ouder met zijn klacht onvoldoende gehoor vindt bij de leerkracht, kan de ouder zich wenden tot de directeur van de school. Vindt de ouder ook daar, naar zijn mening, onvoldoende gehoor, dan kan de ouder zich schriftelijk wenden tot het bestuur van de school.

Betreft de klacht het onderwijs in meer algemene zin of de schoolorganisatie als zodanig, dan kan de ouder zich direct richten tot directie. Mocht dit niet tot tevredenheid leiden, dan is de volgende stap om het probleem schriftelijk voor te leggen aan het bestuur.

De school is ook aangesloten bij de landelijke klachtencommissie. Weet de ouder niet bij wie hij met een bepaalde klacht of vraag terecht kan of als de ouder aanwijzingen heeft van mishandeling of seksuele intimidatie op school of in de thuissituatie, dan kan de ouder contact opnemen met de contactpersoon c.q. vertrouwenspersoon op school.

Indien de ouder met een van deze personen in gesprek gaat, zal dit gesprek zeer vertrouwelijk worden behandeld.

Ook als de ouder vragen, opmerkingen of constatering heeft die te maken hebben met seksuele intimidatie / mishandeling van kinderen op school of in de thuissituatie, kan de ouder zich wenden tot deze contactpersoon of één van onze vertrouwenspersonen (voor namen en telefoonnummers zie *info-boekje*). Zij zijn op de hoogte van de te volgen stappen. Ook kinderen mogen onze contactpersoon direct benaderen.

De vertrouwenspersoon voor onze school is: mw. Gerda Zijlstra, tel.: 06 - 13697407.

## Hoofdstuk 10: projecten en experimenten.

### 10.1 Brede school

Onze school is lid van de Brede Schoolvereniging in stadsdeel West. Vanaf 2007 werken beide verenigingen samen in West onder de naam:

#### **"West Wil Wel - Stadsdeel op stoom"**

De noodzaak van samenwerking tussen scholen en andere instellingen t.b.v. het verbeteren van de ontwikkelings- en ontplooiingskansen van kinderen wordt in Stadsdeel West al jaren onderschreven.

Scholen en instellingen hebben zich daarom aan elkaar verplicht. Concrete voorbeelden hiervan zijn de twee 'grote' brede scholen in dit stadsdeel; de Brede School 'Stadsveld/Zwering' en 'De Locomotief'.

Zowel binnen de brede schoolverbanden als daarbuiten worden de uitgangspunten van 'BASIS' waar mogelijk in praktijk gebracht. Het programma 'BASIS' biedt ons een welkome verruiming van de (financiële) mogelijkheden tot het opzetten en uitvoeren van activiteiten. We merken hierbij op dat dit een duurzame "basis" moet opleveren.

#### **(infra)structuur**

Uitgangspunt in West is dan ook dat de samenwerking leidt tot een duurzame (infra)structuur, waarbinnen betrokken scholen en instellingen hun krachten bundelen om ouders terzijde te staan in de opvang van hun kinderen. Vanuit het perspectief van het kind ontstaat hierdoor een aantrekkelijke leer- en leefomgeving.

Doel van de samenwerking is dus een versterking van de infrastructuur, waarbinnen een jeugdvoorzieningen-structuur wordt gerealiseerd met een doorlopend aanbod van opvang, onderwijs, overblijf en sport, welzijns- en culturele activiteiten. En die daarmee (nieuwe) oplossingen biedt voor ouders om arbeid en zorg te combineren en bijdraagt aan de ontwikkelingsmogelijkheden van kinderen. We richten ons in West naast de kerntaken\* met name op de verdere ontwikkeling van sociale competenties. Het hoe en waarom van deze keus wordt verderop in dit stuk uitgewerkt.

(\* we veronderstellen dat de kerntaken van de participanten bekend zijn, vandaar dat die hier niet worden beschreven)

#### **De Brede School:**

In Enschede West verwachten de betrokken scholen en instellingen dat de brede school zich verder zal ontwikkelen tot een basisvoorziening in de wijk. Trend is dat de samenwerking tussen de partners in de brede school nu goed op gang komt. Niettemin zijn er nog steeds veel losse activiteiten. Het werken in een brede school eist een 'verregaande attitudeomslag' van de partners. Die slag moet nog worden gemaakt. De samenwerking wordt vormgegeven op de werkvloer. Maar de impact van het beleid van de rijksoverheid is in toenemende mate voelbaar. Denk bijvoorbeeld aan de motie Van Aartsen/BOS-, ESF- en FES-regelingen. Oftewel aan onderwerpen tussen- en naschoolse opvang, dagarrangementen, combinatiefuncties, sport & bewegen, voor- en vroegschoolse educatie, beheer, exploitatie en huisvesting. In veel gevallen wordt de manier waarop deze items worden gedropt ervaren als 'topdown'. Veel partijen op de 'werkvloer', inclusief directeuren van basisscholen, hebben daardoor het gevoel dat hen iets is opgelegd waar ze zelf niet in zijn gekend. De samenwerking was daarmee niet volledig van hen, maar van het bestuurlijk niveau. Hierdoor is een gebrek aan draagvlak en enthousiasme ontstaan waardoor veel tijd is verloren. Om dit weer in te lopen is nu veel aandacht voor de voorwaarden

van samenwerking nodig. Wij kiezen daarom voor een regie-model waarin deze voorwaarden leidend zijn.

### **Groeien**

De verdere ontwikkeling van de samenwerking, de inhoudelijke visie en de afstemming op elkaar en het overheidsbeleid vraagt dus om een zware regie. Randvoorwaarde hiervoor is een duidelijke omschrijving en afbakening van functies en taken in de diverse onderdelen en een sturing op een samenhangende visie. Deze gemeenschappelijk gedragen ambitie in West leggen we vast in een groeimodel voor de verdere professionalisering van de Brede School Regisseurs. De kwaliteit van de regie bepaalt immers het niveau van wat we gezamenlijk bereiken. Die rol werken we verder uit in de taken en functie van de 'Brede School Regisseurs.'

## Hoofdstuk 11: uitwerking beleidsvoornemens 2007 - 2011.

### 11.1 Meerjarenplanning 2007-2011

jaar		2007-2008	2008-2009	2009-2010	2010-2011
<b>4.</b>	<b>Onderwijskundig beleid:</b>				
<b>A</b>	Taalbeleid	x	x	x	x
<b>B</b>	leesverbeterplan	x	x	x	x
<b>C</b>	ICT-Plan formuleren implementeren	x	x	x	
<b>5.</b>	<b>Personeelsbeleid:</b>				
<b>A</b>	Herverdeelmodel van de lumpsum toepassen	x			
<b>B</b>	Invoering en toepassing t-systematiek	x			
<b>C</b>	Ouderenbeleid opnemen in IPB		x		
<b>6.</b>	<b>Organisatie en beleid:</b>				
<b>A</b>	Nieuwbouw	x	x	x	x
<b>7.</b>	<b>Kwaliteitsbeleid:</b>				
<b>A</b>	Leerkrachtenquête uitvoeren	x			
<b>B</b>	Leerlingenenquête		x		
<b>C</b>	Jaarverslag produceren	x	x	x	x
<b>8</b>	<b>Financiën :</b>				
<b>A</b>	Meerjareninvesteringsplan bijstellen	x	x	x	x
<b>B</b>	Deelname efficiëntie inkoop Consent		x		

### 11.2 Ontwerp jaarplan (2007 - 2008)

Het taalbeleid zal ook in schooljaar 07 - 08 speerpunt voor ons zijn. Met als onderdelen: implementatie van "Dat's andere taal", m.n. de leerlijnen spelling, woordenschat en lezen. Deze leerlijnen zijn dan beschreven.

De nieuwbouw zal de hele periode, dus ook in 07 - 08, een grote rol spelen. De ontwikkeling, bouw en verhuizing zal de nodige aandacht vragen.

Het ICT - beleid zal een goede impuls krijgen door het opstellen van een meerjaren ICT - beleidsplan. Ook de uitvoering van dit plan zal zichtbaar zijn in de activiteiten van de gebruikers.

Wijnand Grootemaat, RDO  
Directeur ojbs Het Palet,  
Juni 2007.

